

Studia Bezpieczeństwa Narodowego
Zeszyt 19 (2021)
ISSN 1508-5430, s. 25-60
DOI: 10.37055/sbn/146048

Institut Bezpieczeństwa i Obronności
Wydział Bezpieczeństwa, Logistyki i Zarządzania
Wojskowa Akademia Techniczna
w Warszawie

National Security Studies
Volume 19 (2021)
ISSN 1508-5430, pp. 25-60
DOI: 10.37055/sbn/146048

Institute of Security and Defense
Faculty of Security, Logistics and Management
Military University of Technology
in Warsaw

POLITYKA MIGRACYJNA RZECZYPOSPOLITEJ POLSKIEJ PO 2015 R. W KONTEKŚCIE BEZPIECZEŃSTWA PAŃSTWA – ZAŁOŻENIA STRATEGICZNE I PERCEPCJA SPOŁECZNA

THE MIGRATION POLICY OF THE REPUBLIC OF POLAND AFTER 2015 IN THE CONTEXT OF STATE SECURITY – STRATEGIC ASSUMPTIONS AND SOCIAL PERCEPTION

Paweł Olbrycht

pawel.olbrycht@awl.edu.pl <https://orcid.org/0000-0001-8362-5644>
Akademia Wojsk Lądowych imienia generała Tadeusza Kościuszki
Wydział Nauk o Bezpieczeństwie

Abstrakt. Wybór tematu artykułu podyktowany był aktualnością problematyki wpływu zjawiska migracji na poziom bezpieczeństwa państwa. Problem ten widoczny był przede wszystkim podczas trwającego od połowy 2015 r. na terytorium Unii Europejskiej kryzysu migracyjnego, wywołanego masowym napływem osób z Afryki Północnej oraz Bliskiego Wschodu. Dodatkowo, potencjalne zagrożenie Rzeczypospolitej Polskiej negatywnymi skutkami migracji związane jest ze wzrastającą skalą imigracji (ograniczoną globalną pandemią SARS-COV-2), jak również położeniem geograficznym, które związane jest z tranzytowym położeniem w centrum Europy i faktem stanowienia przez wschodnią granicę Polski granicy zewnętrznej Paktu Północnoatlantyckiego, Unii Europejskiej oraz tzw. Strefy Schengen.

Przedmiot badań artykułu, którym jest polityka migracyjna Rzeczypospolitej Polskiej po 2015 r. jest także istotny w kontekście oczekiwania na deklarowane przyjęcie nowych założeń polityki migracyjnej kraju, nad którymi prac nie udało się ukończyć ze względu na pandemię SARS-COV-2.

Cele badań stanowią: eksploracja polityki migracyjnej RP w kontekście bezpieczeństwa państwa, identyfikacja potencjalnych zagrożeń, a także porównanie założeń, wyrażonych w treści dokumentów strategicznych z percepcją społeczną. W procesie badawczym zastosowano triangulację jakościowych i ilościowych metod badawczych. Do pierwszej kategorii zalicza się analiza źródeł wybranych dokumentów strategicznych, poświęconych problematyce polskiej polityki migracyjnej, do drugiej natomiast sondaż diagnostyczny, realizowany przy zastosowaniu techniki badań ankietowych CAWI.

W procesie badawczym odwołano się do paradygmatu szkoły paryskiej jako krytycznej szkoły bezpieczeństwa, dokonując eksploracji przedmiotu badań w ujęciu holistycznym, nie zaś sektorowym, jak

ma to zastosowanie w przypadku koncepcji szkoły kopenhaskiej, a więc koncentrując się na ogólnym bezpieczeństwie państwa, nie zaś na poszczególnych jego sektorach.

Główny problem badawczy przyjął formę pytania: Jakie są główne założenia polityki migracyjnej Rzeczypospolitej Polskiej w kontekście bezpieczeństwa państwa po 2015 r.?

Dla pogłębienia eksploracji przyjęto dwa problemy szczegółowe:

Problem szczegółowy 1: W jakim stopniu percepcja społeczna w zakresie polityki migracyjnej Rzeczypospolitej Polskiej jest zgodna z założeniami, wyrażonymi w treści dokumentów strategicznych?

Problem szczegółowy 2: Jaka jest percepcja społeczna w zakresie postępowania władz Rzeczypospolitej Polskiej wobec tzw. kryzysu migracyjnego?

Jako hipotezę główną przyjęto przypuszczenie co do słuszności, że: Główne założenia polityki migracyjnej Rzeczypospolitej Polskiej po 2015 r. koncentrują się wokół imigracji cudzoziemców i wynikających z niej potencjalnych zagrożeń bezpieczeństwa państwa.

Hipoteza główna uległa eksplikacji na dwie hipotezy szczegółowe, adekwatne do szczegółowych problemów badawczych:

Hipoteza szczegółowa 1: Percepcja społeczna w zakresie polityki migracyjnej Rzeczypospolitej Polskiej jest w znacznym stopniu zbieżna z założeniami, wyrażonymi w treści dokumentów strategicznych.

Hipoteza szczegółowa 2: Respondenci pozytywnie oceniają odmienne od większości państw Unii Europejskiej działania władz Rzeczypospolitej Polskiej wobec tzw. kryzysu migracyjnego.

Wyniki badań pozwalają stwierdzić relatywną zgodność percepcji społecznej w zakresie polskiej polityki migracyjnej z założeniami wskazanymi w treści dokumentów strategicznych. Respondenci ocenili ją pozytywnie, w tym działania Polski wobec tzw. kryzysu migracyjnego. Uzyskane wyniki badań uzupełniają dorobek publicystyczny w zakresie badań polskiej polityki migracyjnej o analizę treści najnowszego dokumentu, jakim jest „Polityka migracyjna Polski – diagnoza stanu wyjściowego”.

Słowa kluczowe: polityka migracyjna, Rzeczypospolita Polska, bezpieczeństwo, dokument strategiczny, migracje, imigranci

Abstract. The choice of the topic of the article was dictated by the topicality of the issue of the impact of the migration phenomenon on the level of state security. This problem was visible mainly during the migration crisis in the territory of the European Union, which started in mid-2015, caused by the mass influx of people from North Africa and the Middle East. In addition, the potential threat to the Republic of Poland with negative effects of migration is related to the growing scale of immigration (limited by the global SARS-COV-2 pandemic), as well as the geographical location, which is related to the transit location in the center of Europe and the fact that the eastern border of Poland establishes the external border of the Pact North Atlantic, European Union and the so-called Schengen zones.

The subject of the study of the article, which is the migration policy of the Republic of Poland after 2015, is also important in the context of waiting for the declared adoption of new assumptions of the country's migration policy, on which work could not be completed due to the SARS-COV-2 pandemic.

The purposes of the research were: exploring the migration policy of the Republic of Poland in the context of state security, identification of potential threats, as well as comparison of the as well as comparing the assumptions expressed in the content of strategic documents with the social perception. In the research process, a triangulation of qualitative and quantitative research methods was used. The first category includes the analysis of the sources of selected strategic documents devoted to the issues of Polish migration policy, and the second category includes a diagnostic survey carried out using the CAWI survey technique.

The research process referred to the paradigm of the Paris school as a critical security school, exploring the subject of research in a holistic rather than sectoral approach, as is the case with the Copenhagen school concept, and thus focusing on the general security of the state, not on its individual sectors.

The main research problem took the form of a question: What are the main assumptions of the migration policy of the Republic of Poland in the context of state security after 2015?

Two detailed problems have been adopted to deepen the exploration:

Detailed problem 1: To what extent is the social perception of the migration policy of the Republic of Poland consistent with the assumptions expressed in the content of strategic documents?

Detailed problem 2: What is the social perception of the behavior of the Polish authorities towards the so-called migration crisis?

The main hypothesis was the assumption that: The main assumptions of the migration policy of the Republic of Poland after 2015 focus on immigration of foreigners and the resulting potential threats to state security.

The main hypothesis has been explicated into two detailed hypotheses, adequate to specific research problems: Detailed hypothesis 1: The social perception of the migration policy of the Republic of Poland is largely consistent with the assumptions expressed in the content of strategic documents.

Detailed hypothesis 2: Respondents positively assess the actions of the Polish authorities towards the so-called the migration crisis.

The results of the research allow us to state the relative compliance of social perception in the field of Polish migration policy with the assumptions indicated in the content of strategic documents. The respondents assessed it positively, including Poland's actions towards the so-called the migration crisis. The obtained research results complement the journalistic achievements in the field of research on Polish migration policy with the analysis of the content of the latest document, which is „Polityka migracyjna Polski – diagnoza stanu wyjściowego”.

Keywords: migration policy, the Republic of Poland, security, strategic document, migrations, immigrants

Wprowadzenie

Bezpieczeństwo bez wątplenia od zawsze stanowiło jedną z podstawowych potrzeb człowieka, czego dowodem jest umiejscowienie przez Abrahama Masłowa potrzeby jego zaspokojenia w ponadczasowej koncepcji hierarchii potrzeb ludzkich na drugim stopniu, zaraz za zaspokojeniem potrzeb fizjologicznych (Maslow, 1954). Jest to stan dający poczucie pewności, przy jednoczesnej gwarancji jego zachowania oraz szansy rozwoju. Jednocześnie jest sytuacją, odznaczającą się względnym brakiem zagrożenia utraty dóbr – zarówno materialnych, jak i niematerialnych, takich jak np. zdrowie, wolność czy zatrudnienie.

W obliczu trudności, czy wręcz niemożności realizacji potrzeb z przytoczonego obszaru, już od początku cywilizacji ludzie byli zmuszani do zmiany dotychczasowego miejsca pobytu w celu poszukiwania korzystniejszych warunków życia, a więc w odwołaniu do ujęcia leksykalnego – do migracji (*Słownik terminów z zakresu bezpieczeństwa narodowego*, 2008, s. 70-71). W pojęciu tym zawierają się dwa aspekty. Z perspektywy rejonów, które dana osoba opuszcza jest to emigracja, natomiast z perspektywy rejonów, do których przybywa – imigracja (Fehler, Cebul, Podgórzańska, 2017, s. 14).

Determinanty zjawiska migracji mogą mieć charakter polityczny (wskutek sytuacji wewnętrznej w państwie danego migranta – np. toczących się działań zbrojnych), społeczny (wskutek prześladowań na tle mniejszościowym – religijnym, etnicznym itp.), naturalny (wskutek negatywnych działań sił natury w miejscu egzystencji – np. trzęsień ziemi, suszy, powodzi itp.) oraz jak pokazują wyniki rozmaitych badań, relatywnie najczęściej występujący – ekonomiczny (związany z trudnościami na rynku pracy – bezrobociem, niskimi dochodami itp.) (Mansoor, Quillin, 2006, s. 3-5; Castles, Miller, 2011, s. 362; Ferrer, 2018, s. 3-4; Castelli, 2018, s. 3, Fevre, 1998, s. 75; Doeringer, Piore, 1971, s. 2, Graziadei-Darmas, 2018, s. 91).

W kontekście obszaru ekonomicznego, zarówno na poziomie indywidualnym, jak i państwa, migracje przynoszą wymierne korzyści. Dla jednostki wiąże się to np. z możliwością podjęcia lepiej płatnej pracy, natomiast dla państwa stwarza to, dzięki komplementarności fachowców na rynku pracy, szansę rozwoju gospodarczego. Istotne jest to przede wszystkim dla państw zmagających się z problemami demograficznymi, skutkującymi niedoborami na rodzimych rynkach pracy. Przykładem pozytywnego wpływu imigrantów na rozwój gospodarczy jest np. Republika Federalna Niemiec, w której m.in. bez udziału obywateli Turcji nie byłoby możliwe relatywnie szybkie odbudowanie kraju po II wojnie światowej.

Należy zaznaczyć, iż oprócz korzyści, ze zjawiskiem migracji wiążą się również zagrożenia, negatywnie wpływające na bezpieczeństwo państw i ich obywateli. Przykładem tego może być wzrost przestępczości z udziałem cudzoziemców (osób nieposiadających obywatelstwa danego państwa), konflikty kulturowe pomiędzy imigrantami i lokalną społecznością, determinowane różnicami kulturowymi, nadmierne obciążenie przez cudzoziemców systemu opieki socjalnej, czy też swoiste „wypieranie” rodzimych mieszkańców z rynku pracy. Zadaniem władz państwowych jest zatem wypracowywanie racjonalnej polityki migracyjnej,

Weryfikacja literatury

H. Chałupczak definiuje politykę migracyjną jako „przyjęty i realizowany przez ośrodek decyzyjny zespół działań determinowanych czynnikami wewnętrznymi i międzynarodowymi, zmierzających do efektywnego rozwiązywania problemów migracyjnych w celu zapewnienia bezpieczeństwa państwa” (Chałupczak, 2013, s. 81). W innej publikacji, autor zaznacza również, że polityka migracyjna jest jednym z kluczowych elementów polityki każdego państwa (Chałupczak, 2018, s. 22). Podobnie, politykę migracyjną z polityką publiczną utożsamia także M. Pawlak (2018, s. 289).

M. Lesińska wskazuje, że polityka migracyjna jest wypadkową gry interesów określonych grup, do których należą zarówno emigranci, jak i imigranci. Państwo stanowi w tym przypadku swoiste pole konfrontacji grup interesów (państw oraz migrantów), których polityka migracyjna stanowi wypadkową (Lesińska i in., 2018, s. 124).

M. Duszczek odnosi działania w zakresie polityki migracyjnej do procesu zarządzania, definiując ją jako „katalog instrumentów prowadzonych i kreowanych przez państwo lub jego części składowe, obejmujący zarówno bierne, jak i aktywne formy zarządzania imigracją i emigracją” (2008, s. 12).

Ujednocicone ujęcie polityki migracyjnej proponuje J. Łazor, określając ją jako „całość celów, środków i działań państwa wobec migracji” (Łazor, 2016, s. 103).

Konkludując zaproponowane przez badaczy przykłady teoretycznego ujęcia polityki migracyjnej, można stwierdzić, że niezależnie od przyjętej definicji, obejmuje ona działania mające na celu maksymalizację zysków i minimalizację potencjalnych zagrożeń, płynących zarówno z emigracji, jak i imigracji.

W tym celu władze poszczególnych państw przyjmują zróżnicowane modele polityki migracyjnej. Wybór modelu podyktowany jest przede wszystkim czynnikami ekonomicznymi oraz demograficznymi, np. potrzebami na rynku pracy. Jednocześnie należy zaznaczyć, że w kontekście instytucjonalizacji stosunków międzynarodowych, model i założenia polityki migracyjnej wdrażane w danym państwie, mogą być determinowane wspólnymi ustaleniami w ramach działania takiej organizacji, czego przykładem realizacji, za sprawą wdrażania dyrektyw Parlamentu Europejskiego jest Unia Europejska (Załęski, 2020, s. 148).

Jako najczęściej występujące modele wskazać można (Zespół Ośrodka Badań nad Migracjami, 2008, s. 122-124):

- model polityki wielokulturowej – jest to model najbardziej liberalny, zakładający potrzebę obecności w życiu społecznym przedstawicieli różnych kultur, którzy ze sobą konkurują, co pozwala na napędzanie gospodarki. Przykładem państwa prowadzącego taki model polityki migracyjnej są Stany Zjednoczone.
- model polityki kolonialno-humanitarnej – jest to model stosowany przez państwa będące w przeszłości kolonizatorami, np. Francję i Wielką Brytanię. Zakłada liberalne podejście do obywateli ich byłych kolonii i stanowi swoistą formę wypełniania zobowiązań wobec nich.
- model polityki komplementarnej – jest to model zakładający przyjmowanie minimalnej niezbędnej ilości imigrantów, przeznaczonych do pracy w sektorach, w których istnieje ku temu zapotrzebowanie. Model ten stosują np. Australia oraz Kanada.
- model nowych państw imigracyjnych – jest to model występujący w byłych państwach „emigracyjnych”, charakteryzujących się ujemnym saldem migracji (które więcej osób opuszczało niż do niego przybywało). Ma on stosunkowo liberalny charakter, który ukierunkowany jest na potrzeby rynku pracy, jednak w porównaniu do modelu komplementarnego, polityka zatrudniania imigrantów nie jest regulowana samoistnie przez rynek, lecz odgórnie. Państwami implementującymi ten model polityki migracyjnej są Finlandia, Hiszpania, a także Polska.
- model polityki rezydualnej (asymilacyjnej) – jest to model najbardziej restrykcyjny, oprócz założenia modelu rezydualnego, dotyczącego przyjmowania imigrantów zgodnie z potrzebami rynku pracy, zakładają także wymóg akceptacji przez przybywające osoby systemu norm oraz wartości obowiązujących w kraju, do którego przybywają. Przykładem takiego państwa jest przede wszystkim Japonia.

Jak wskazują M. Lesińska i M. Duszczyk, najbardziej dynamiczna ewolucja polskiej polityki migracyjnej w historii nastąpiła po 1989 r., a więc okresu transformacji ustrojowej Polski, której jednym z efektów było rozpoczęcie dążeń do przystąpienia państwa w szeregi Unii Europejskiej. Okres ten autorzy podzielili na 3 fazy: instytucjonalizacji (1989-2001 – tworzenie nowego systemu prawnoinstytucjonalnego), europeizacji (2001-2004 – dostosowywanie krajowego prawa migracyjnego do prawa UE) oraz stabilizacji (po 2004 r. – rozwój prawnoinstytucjonalny polityki migracyjnej, skorelowanej z prawem UE) (Lesińska, Duszczyk, 2018, s. 263).

Należy zaznaczyć, że wśród opracowań naukowych istnieje wiele pozycji, w których dokonano obszernej analizy polskiej polityki migracyjnej. Należą do nich m.in.: *Polska polityka migracyjna: w poszukiwaniu nowego modelu* (Matyja, Siewierska-Chmaj, Pędziwiatr, 2015), *Polityka migracyjna: historia i współczesne wyzwania* (Górak-Sosnowska, Łazor, 2016) (ze szczególnym uwzględnieniem rozdziału aut. J. Łazora *Polska polityka imigracyjna wobec cudzoziemców, 1918-2012*), „Niepolityczna polityka”? *Kształtowanie się polityki migracyjnej w Polsce w latach 1989-2016 (kwiecień)* (Łodziński, Szonert, 2016) oraz *Ewolucja polskiej polityki migracyjnej w zakresie migracji zarobkowych po 1 maja 2004 r.* (Duszczyk, 2004). Jednak ze względu na fakt głównej koncentracji badawczej autorów na okresie sprzed „granicznego” 2015 r. oraz na analizie założeń polskiej polityki migracyjnej w oparciu o unieważniony w 2016 r. dokument „Polityka migracyjna Polski – stan obecny i postulowane działania” (natomiast obowiązujący podczas prowadzenia przez przytoczonych autorów badań), wskazane w przytoczonych publikacjach wnioski wymagają ponownej analizy i ewentualnej weryfikacji wniosków. Zjawisko migracji charakteryzuje się bowiem wysokim stopniem dynamiki rozwoju i zmiany wiodącym w nim trendów, skutkującym koniecznością wdrażania nowych założeń strategicznych. Potrzeba aktualizacji publikacji związanych ze zjawiskiem migracji dotyczy także dokumentów strategicznych, czego przykładem jest unieważnienie w 2016 r. przytoczonego dokumentu, przyjętego przez Radę Ministrów w 2012 r. (oprócz tzw. kryzysu migracyjnego, nieuwzględniającego także wzrostu skali imigracji do Polski z Ukrainy po kryzysie politycznym w tym kraju w 2013 r.).

Metodyka badań

Prowadzony proces badawczy objął trzy etapy:

1. Przeprowadzenie badań percepcji społecznej.
2. Analizę treści krajowych dokumentów strategicznych poświęconych polityce migracyjnej.

3. Syntezę wyników badań, obejmującą porównanie wyników analizy treści dokumentów strategicznych z wynikami badań percepcji społecznej.

Ramy czasowe analizy przedmiotu badań objęły okres od sierpnia 2015 r., a więc kulminacji tzw. kryzysu migracyjnego, który miał wówczas miejsce na terenie Unii Europejskiej, a jego zażegnanie stało się dla tej organizacji istotnym wyzwaniem. Moment ten należy bowiem uznać za przyczynę konieczności ponownej oceny polityki migracyjnej Unii Europejskiej, jak i jej państw członkowskich, w tym Polski. Uchwalanie nowych dokumentów strategicznych poświęconych problematyce migracji po 2015 r. przez polskie władze, pokazuje, że przytoczony kryzys determinował konieczność korekty założeń krajowej polityki migracyjnej. W kontekście prowadzonych w artykule rozważań, należy zaznaczyć, iż bez wątpienia wybuch w marcu 2020 r. pandemii SARS-COV-2 ma istotny wpływ na ruchy migracyjne (przede wszystkim na zmniejszenie jej skali ze względu na utrudnienia w przemieszczaniu się) zarówno w skali globalnej, jak i regionalnej. Ze względu na dynamiczny i wciąż trwający rozwój pandemii, wątek jej wpływu na ruchy migracyjne wymaga jednak przeprowadzenia osobnych badań. W kontekście wniosków z analizy założeń strategicznych w obszarze polityki migracyjnej Polski w kontekście jej bezpieczeństwa, zasadne było dokonanie eksploracji percepcji społecznej, aby zbadać stopień zgodności z założeniami polskiej polityki migracyjnej, wyrażonej w treści analizowanych dokumentów strategicznych.

Polityka migracyjna Rzeczypospolitej Polskiej po 2015 r. w percepcji społecznej

Analiza danych ilościowych z badań ankietowych

Charakterystyka respondentów (próby badawczej)

W celu zbadania percepcji społecznej wykorzystano ilościową metodę badawczą w postaci metody sondażu diagnostycznego, realizowanego przy zastosowaniu techniki badań ankietowych CAWI. Narzędzie badawcze stanowił arkusz ankiety, udostępniony respondentom w wersji elektronicznej.

Należy zaznaczyć, że główną przeszkodą w realizacji badań było zagrożenie pandemią SARS-COV-2, uniemożliwiające przeprowadzenie pierwotnie zakładanych badań o charakterze audytoryjnym, które pozwoliłyby na uzyskanie większej próby badawczej.

Celem przeprowadzonych badań ankietowych była eksploracja percepcji respondentów w zakresie wpływu prowadzonej przez organy władzy Rzeczypospolitej Polskiej polityki migracyjnej na poziom bezpieczeństwa państwa. Wielkość próby badawczej (52) została uzyskana dzięki zastosowaniu techniki „kuli śnieżnej”, a więc

techniki doboru nielosowego. Przed przystąpieniem do realizacji wypełniania arkuszy ankiet, respondenci zostali zapoznani z metodyką badania poprzez lekturę zamieszczonej w arkuszu ankiety instrukcji.

Badania zostały przeprowadzone w okresie kwiecień-maj 2020 r. Dla podniesienia skuteczności badania percepcji respondentów w zakresie wpływu prowadzonej przez władze Rzeczypospolitej Polskiej polityki migracyjnej na bezpieczeństwo państwa, ankieta została podzielona na cztery części dotyczące percepcji respondentów w zakresie:

- skali i rodzaju kontaktu z cudzoziemcami w Polsce,
- diagnozy skali i narodowości cudzoziemców w Polsce,
- oceny polityki migracyjnej Rzeczypospolitej Polskiej,
- oceny polityki Polski wobec tzw. kryzysu migracyjnego na obszarze Unii Europejskiej.

Podsumowanie stanowiła natomiast część metryczkowa, odnosząca się do cech społeczno-demograficznych respondentów.

Pytania w ankiecie (łącznie 17) miały w zdecydowanej większości (14) charakter zamknięty, w tym o charakterze koniunktywnym (z możliwością wyboru kilku odpowiedzi) oraz dysjunktywnym (z możliwością wyboru jednej odpowiedzi). Pytania z metryczki zamknęły się natomiast w liczbie pięciu.

Dla efektywniejszego zobrazowania wyników analizy poszczególnych pytań, zastosowano zróżnicowane rodzaje wykresów:

- rozkładu ilościowego dotyczącego liczby/kategorii poszczególnych odpowiedzi;
- odsetku procentowego liczby/kategorii poszczególnych odpowiedzi.

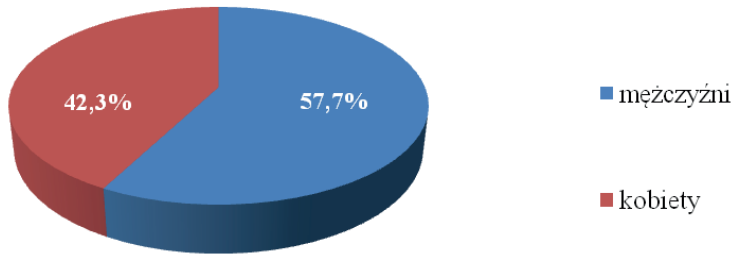
W każdym przypadku podano liczbę respondentów, którzy udzielili odpowiedzi na dane pytanie („N”). Należy zaznaczyć, iż na wszystkie pytania odpowiedzi udzielili wszyscy respondenci, a w przypadku dwóch pytań osoby, które w poprzedzającym pytaniu udzieliły odpowiedzi twierdzącej.

Wyniki

Analiza odpowiedzi respondentów w badaniach ankietowych

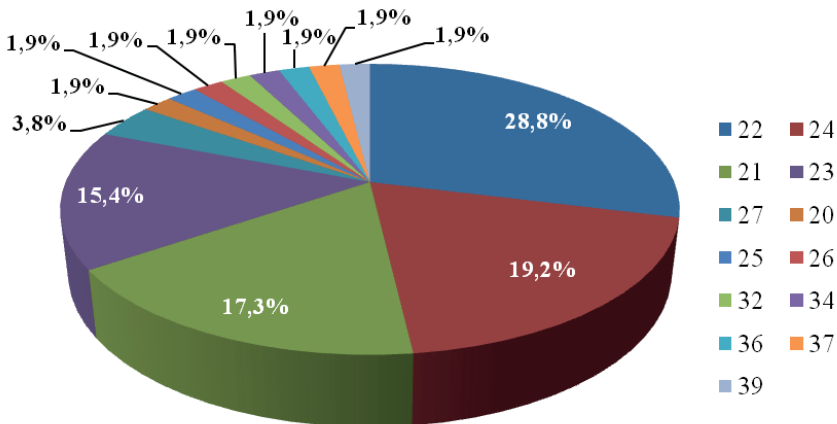
Analiza odpowiedzi z metryczki

Pierwszą z badanych cech respondentów była płeć, a odpowiedzi w skali procentowej przedstawiono na rysunku 1.



Rys. 1. Charakterystyka badanej populacji względem płci (N=52)
Źródło: Opracowanie własne

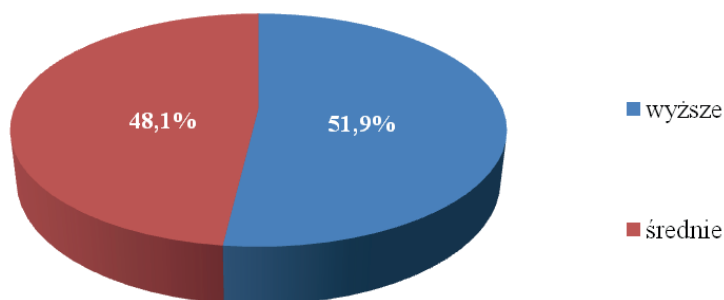
Wyniki badań wykazały, że wśród ankietowanych większość stanowili mężczyźni. Drugą z badanych cech respondentów był wiek. Wyniki w skali procentowej przedstawiono na rysunku 2.



Rys. 2. Charakterystyka badanej populacji względem wieku (N=52)
Źródło: Opracowanie własne

Wyniki badań wykazały, że wśród respondentów większość stanowiły osoby relatywnie młode, pomiędzy 21 a 24 rokiem życia. Średnia wieku respondentów wyniosła 24 lata.

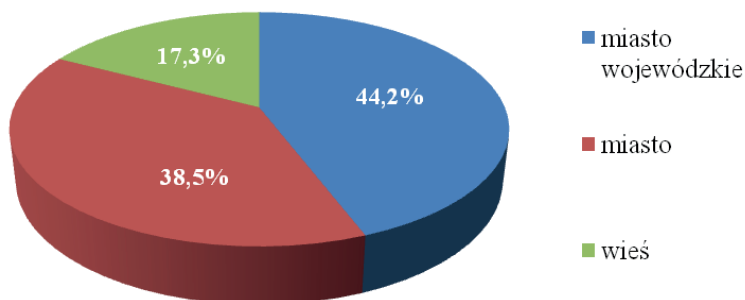
Trzecią z badanych cech respondentów był poziom ich wykształcenia. Wyniki w skali procentowej przedstawiono na rysunku 3.



Rys. 3. Charakterystyka badanej populacji względem poziomu wykształcenia (N=52)
Źródło: Opracowanie własne

Wyniki badań wykazały, że wśród ankietowanych, wyniki rozłożyły się niemal po równo, z niewielką przewagą osób legitymujących się wyższym wykształceniem.

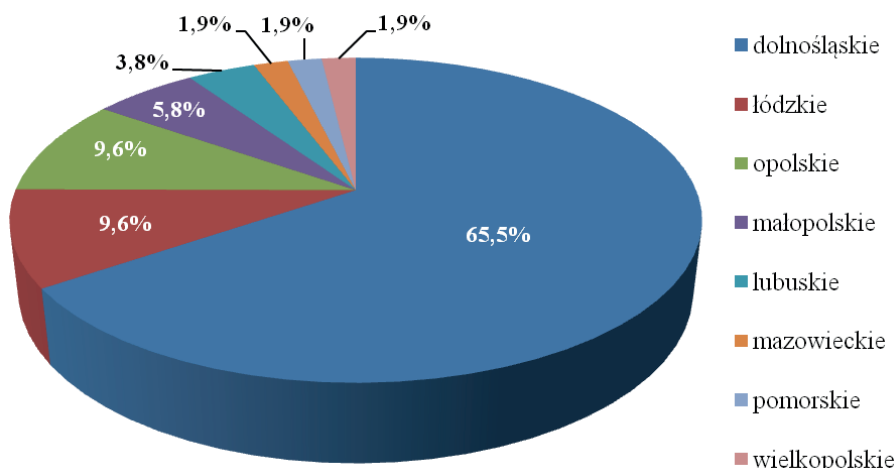
Czwartą badaną cechą respondentów było miejsce ich stałego zamieszkania. Wynik w skali procentowej przedstawiono na rysunku 4.



Rys. 4. Charakterystyka badanej populacji względem miejsca stałego zamieszkania (N=52)
Źródło: Opracowanie własne

Wyniki badań wykazały, że najwięcej respondentów mieszka w miastach wojewódzkich, zaś zdecydowanie najmniej na wsiach.

Ostatnia badana kategoria z metryczki stanowiła uzupełnienie poprzedniej i była związana z regionem pochodzenia respondentów. Wyniki w skali procentowej przedstawiono na rysunku 5.



Rys. 5. Charakterystyka badanej populacji względem regionu stałego zamieszkania (województwa) (N=52)

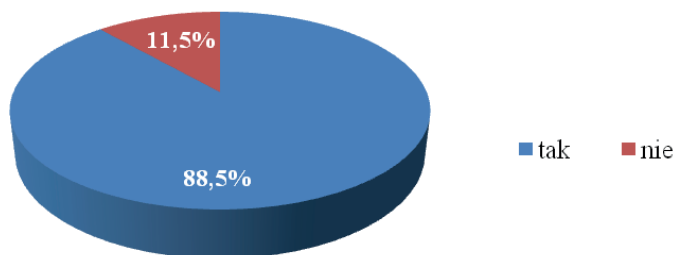
Źródło: Opracowanie własne

Wyniki badań wykazały, że zdecydowana większość (65,5%) respondentów pochodziła z Dolnego Śląska, a następnie z Opolszczyzny i województwa łódzkiego (po 9,6%).

Analiza odpowiedzi z głównej części ankiety

Pierwsza część ankiety składała się z trzech pytań (1-3), a jej celem było zbadanie częstotliwości skali i rodzaju kontaktów z cudzoziemcami w Polsce respondentów i wskazania narodowości tychże cudzoziemców. Czynniki ten mają bowiem niewątpliwy wpływ na postrzeganie przez respondentów problematyki wpływu cudzoziemców na bezpieczeństwo Polski i ocenę polskiej polityki migracyjnej.

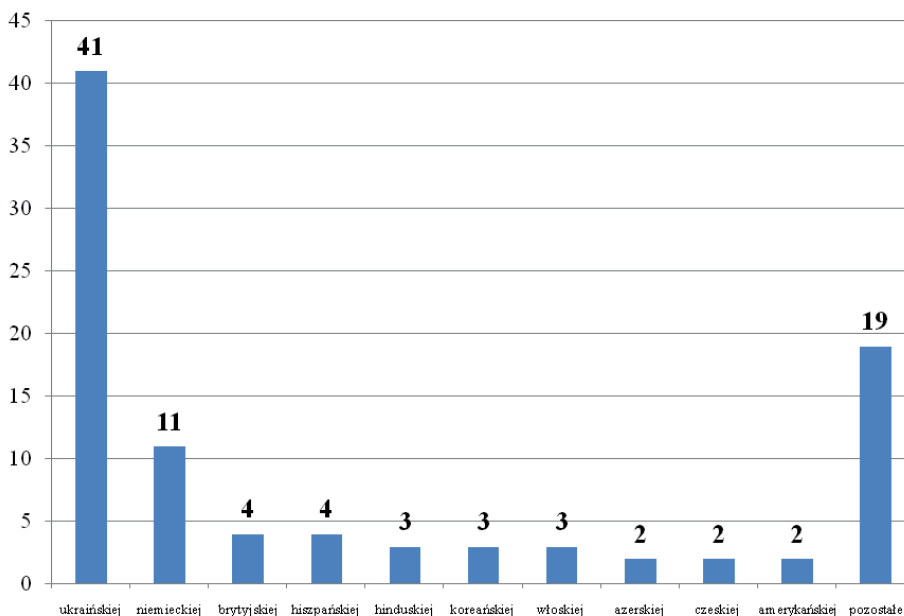
W pierwszym pytaniu ankiety respondenci zostali poproszeni o udzielenie twierdzącej bądź przeczącej odpowiedzi, w kontekście historii ich kontaktów z cudzoziemcami w Polsce w ciągu ostatniego roku. Wynik w skali procentowej przedstawiono na rysunku 6.



Rys. 6. Skala procentowa odpowiedzi udzielonych na Pytanie 1: „Czy miała Pani/Pan w ciągu ostatniego roku kontakt z cudzoziemcami na terenie Polski?” (N=52)
Źródło: Opracowanie własne

Wyniki badań wykazały, że niemal wszyscy respondenci zadeklarowali kontakt z cudzoziemcami na terenie Polski w ciągu ostatniego roku, co z pewnością podnosi ich wiarygodność w ocenie wpływu cudzoziemców na bezpieczeństwo Rzeczypospolitej Polskiej, które stanowi jedno z kryteriów efektywności państwowej polityki migracyjnej.

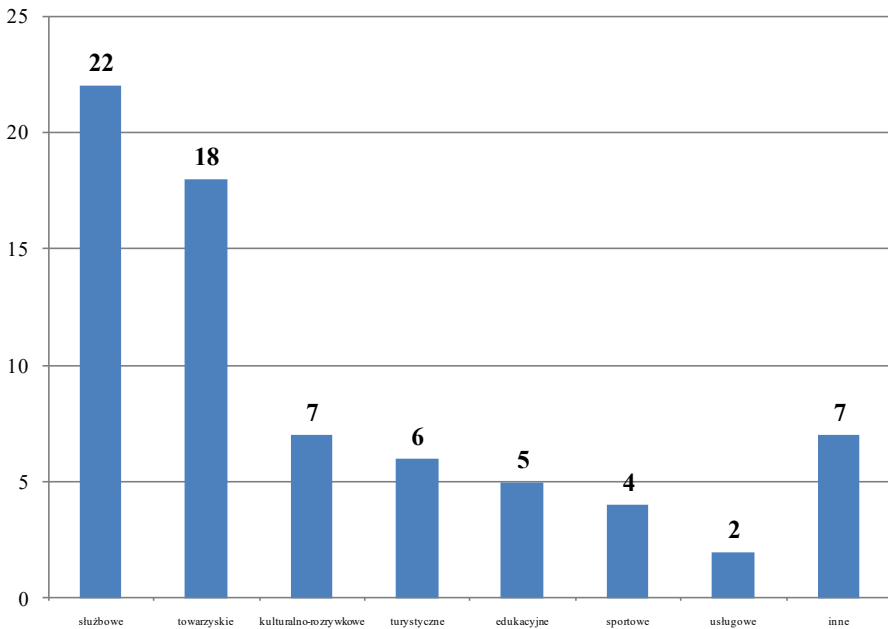
W drugim pytaniu ankiety, respondenci, którzy udzielili twierdzącej odpowiedzi na pierwsze pytanie zostali poproszeni o wskazanie narodowości cudzoziemców, z którymi mieli kontakt w przeciągu ostatniego roku. Wyniki w skali ilościowej przedstawiono na rysunku 7.



Rys. 7. Skala ilościowa odpowiedzi udzielonych na Pytanie 2: „Jakiej narodowości byli to cudzoziemcy?” (N=46)
Źródło: Opracowanie własne

Wyniki badań wykazały, że niemal 100% respondentów zadeklarowało kontakt z osobami narodowości ukraińskiej. Drugą narodowością, co do której przedstawiciele respondenci zadeklarowali kontakt w ciągu ostatniego roku byli Niemcy. Wynik ten wskazuje na korelację z danymi Urzędu do Spraw Cudzoziemców, które wskazują na największą skalę imigracji cudzoziemców do Polski właśnie z Ukrainy (Witryna Urzędu do Spraw Cudzoziemców).

Trzecie pytanie ankiety stanowiło doprecyzowanie poprzedniego i dotyczyło formy kontaktów z cudzoziemcami. Respondenci mieli możliwość zaznaczenia wielu odpowiedzi. Wyniki w skali ilościowej przedstawiono na rysunku 8.



Rys. 8. Skala ilościowa odpowiedzi udzielonych na Pytanie 3: „Jakiego typu były to kontakty?” (N=46)

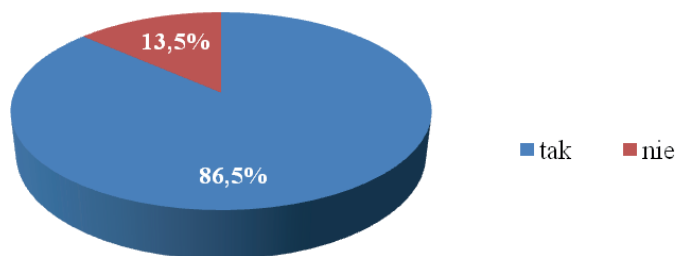
Źródło: Opracowanie własne

Wyniki badań wykazały, że zdecydowana większość respondentów zadeklarowała formę kontaktu z cudzoziemcami w ciągu roku jako służbową, a w nieco mniejszym stopniu – towarzyską. Zestawiając te odpowiedzi z odpowiedziami na poprzednie pytanie, a więc dominacji kontaktów służbowych oraz najczęstszych kontaktów z obywatelami Ukrainy z trendami, które można zaobserwować na podstawie analizy danych statystycznych Urzędu do Spraw Cudzoziemców, które w kontekście imigracji cudzoziemców do Polski wskazują na dominację w tej statystyce obywateli Ukrainy, można założyć, że kontakty te miały miejsce w pracy, bowiem zatrudnienie w Polsce Ukraińców stale wzrasta, jednocześnie zwiększając

szansę polskich pracowników na kontakt z nimi w swojej pracy. Do kategorii „inne” zostały zakwalifikowane kontakty np. w sklepach, w których zatrudnienie znajduje coraz więcej obywateli ukraińskich.

Celem drugiej części ankiety (pytania 4-5) było zbadanie percepcji respondentów w kontekście ich diagnozy skali i narodowości cudzoziemców w Polsce w odniesieniu do oficjalnych danych.

Czwarte pytanie ankiety dotyczyło uzyskania respondentów odpowiedzi na pytanie czy w ich opinii w ciągu ostatniego roku nastąpił wzrost liczby cudzoziemców w Polsce. Wyniki w skali procentowej przedstawiono na rysunku 9.



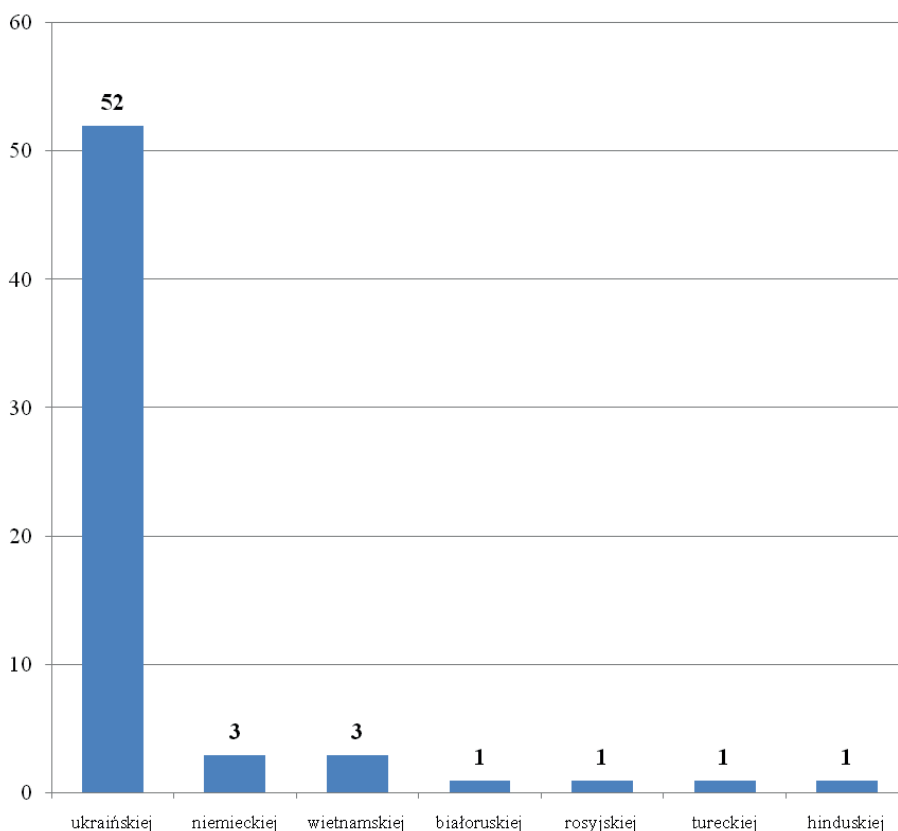
Rys. 9. Skala procentowa odpowiedzi udzielonych na Pytanie 4: „Czy w Pani/Pana opinii w ciągu ostatniego roku nastąpił wzrost liczby imigrantów-cudzoziemców przebywających w Polsce?” (N=52)

Źródło: Opracowanie własne

Wyniki badań wykazały, że zdecydowana większość respondentów oceniła, iż w ciągu ostatniego roku nastąpił wzrost liczby imigrantów w Polsce, co ponownie w odpowiedziach w niniejszej ankiecie okazało się zbieżne ze stanem faktycznym, wyrażonym w danych statystycznych Urzędu do Spraw Cudzoziemców (pytanie dotyczyło 2019 r.).

Pytanie piąte stanowiło swoiste rozwinięcie poprzedniego i dotyczyło wskazania przez respondentów dominującej obecnie narodowości imigrantów-cudzoziemców w Polsce.

W tym pytaniu respondenci mieli możliwość wskazania więcej niż jednego wariantu odpowiedzi. Wyniki w skali ilościowej przedstawiono na rysunku 10.

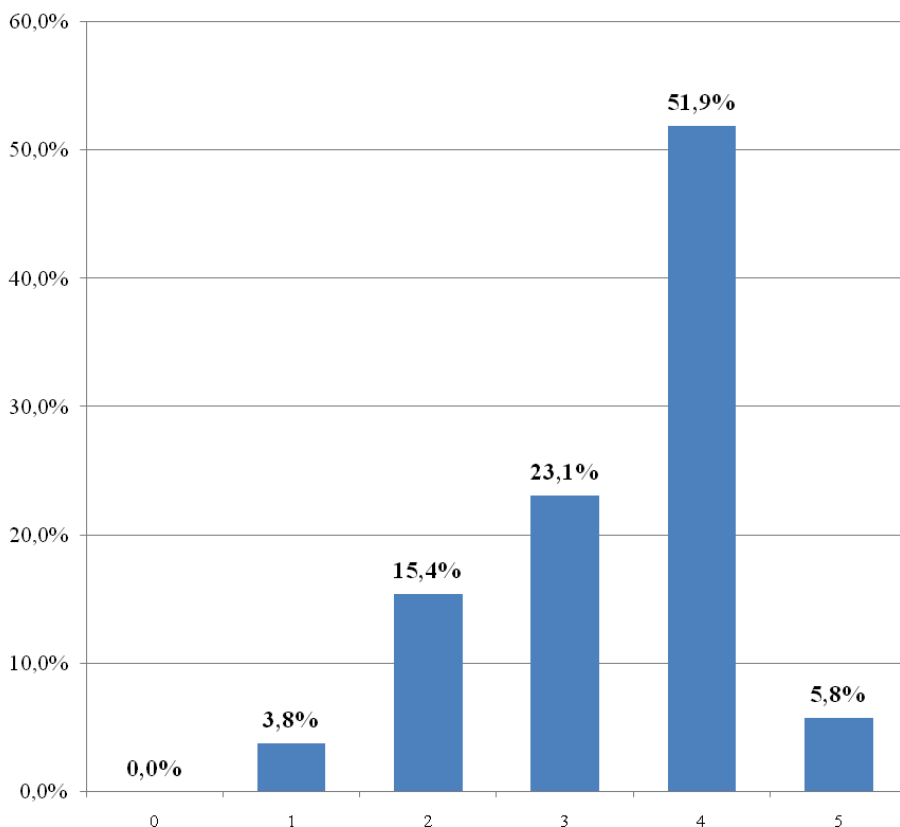


Rys. 10. Skala ilościowa odpowiedzi udzielonych na Pytanie 5: „Przedstawiciele jakich narodowości Pani/Pana zdaniem stanowią większość cudzoziemców-imigrantów w Polsce?” (N=52)
Źródło: Opracowanie własne

Podobnie jak w przypadku odpowiedzi na poprzednie pytanie, także teraz ich opinia okazała się zbieżna ze stanem faktycznym, wyrażonym w danych statystycznych Urzędu do Spraw Cudzoziemców, gdyż słusznie uznali oni, że dominującą narodowością wśród cudzoziemców w Polsce są Ukraińcy.

Trzecia część ankiety (pytania 6-14), stanowiąca jej część główną, dotyczyła oceny przez respondentów polityki migracyjnej Rzeczypospolitej Polskiej.

W pytaniu szóstym respondenci zostali poproszeni o ocenę w skali 0-5 (0 jako negatywną, 5 jako bardzo pozytywną) prowadzoną przez władze Polski polityki migracyjnej w kontekście bezpieczeństwa państwa. Wyniki w skali procentowej przedstawiono na rysunku 11.

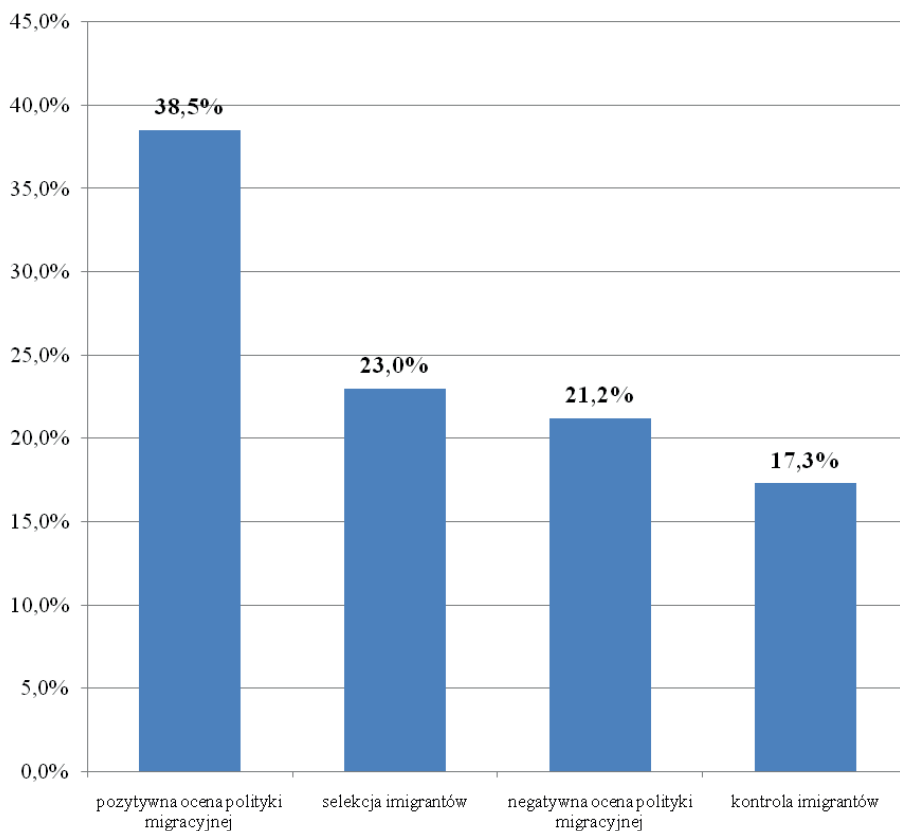


Rys. 11. Skala procentowa odpowiedzi udzielonych na Pytanie 6: „Proszę ocenić w skali od 0 do 5 prowadzoną przez władze Polski politykę migracyjną w kontekście bezpieczeństwa państwa (0 jako negatywną, 5 jako bardzo pozytywną) (N=52)

Źródło: Opracowanie własne

Wyniki badań wykazały, że ponad połowa respondentów (51,9%) oceniła polską politykę migracyjną na ocenę „4”, a więc jako dobrą. Potwierdzenie pozytywnej opinii stanowi także fakt, iż żaden z respondentów nie wystawił oceny „0”, a więc jednoznacznie negatywnej.

W pytaniu siódmym respondenci zostali natomiast poproszeni o krótkie opisowe uzasadnienie swojej oceny w formie otwartej. Kategorie udzielonych odpowiedzi przedstawiono w formie procentowej na rysunku 12.

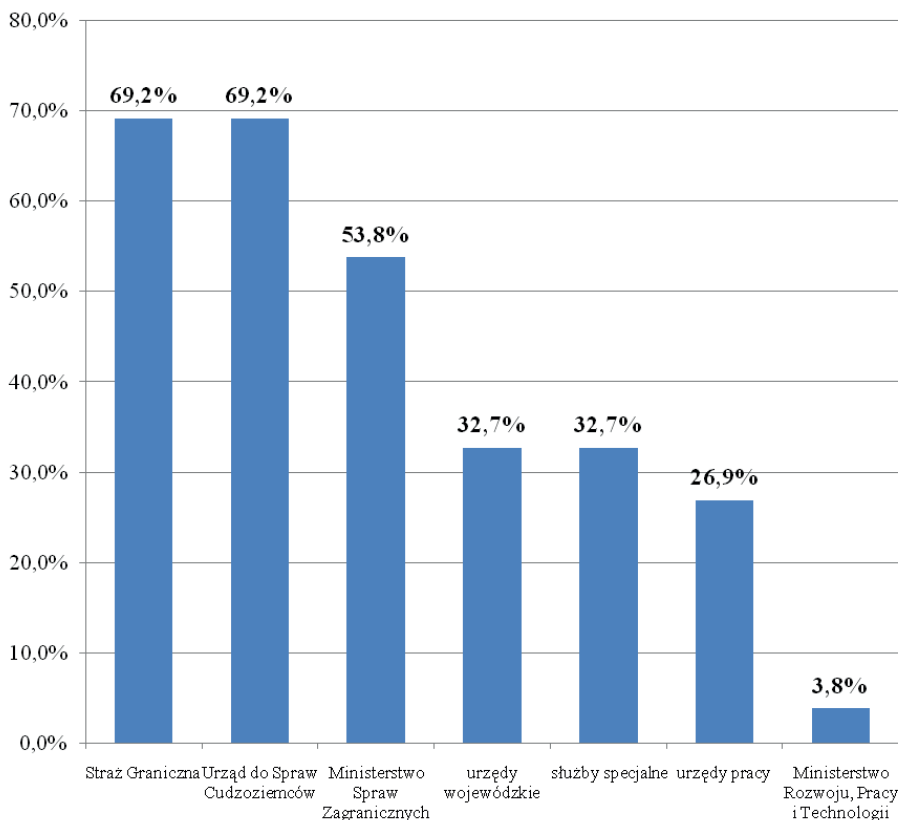


Rys. 12. Skala procentowa kategorii odpowiedzi udzielonych na Pytanie 7: „Proszę o krótkie uzasadnienie swojej odpowiedzi.” (N=52)

Źródło: Opracowanie własne

Wyniki badań wykazały, że większość respondentów (38,5%) uzasadniło swoją ocenę pozytywnym odniesieniem się do założeń i realizacji polskiej polityki migracyjnej, w tym w kontekście tzw. kryzysu migracyjnego. W mniejszym stopniu respondenci odnieśli się natomiast do aspektu selekcji przyjmowanych imigrantów oraz zastrzeżeń do założeń i realizacji polskiej polityki migracyjnej, a także kontroli imigrantów przez Straż Graniczną.

W pytaniu ósmym respondenci zostali zapytani o to jakie instytucje/formacje/służby mają ich zdaniem największy wpływ na skuteczność realizacji polityki migracyjnej przez władze Rzeczypospolitej Polskiej. Wyniki w skali procentowej przedstawiono na rysunku 13. Należy zaznaczyć, iż w przypadku tego pytania istniała możliwość zaznaczenia więcej niż jednej odpowiedzi.



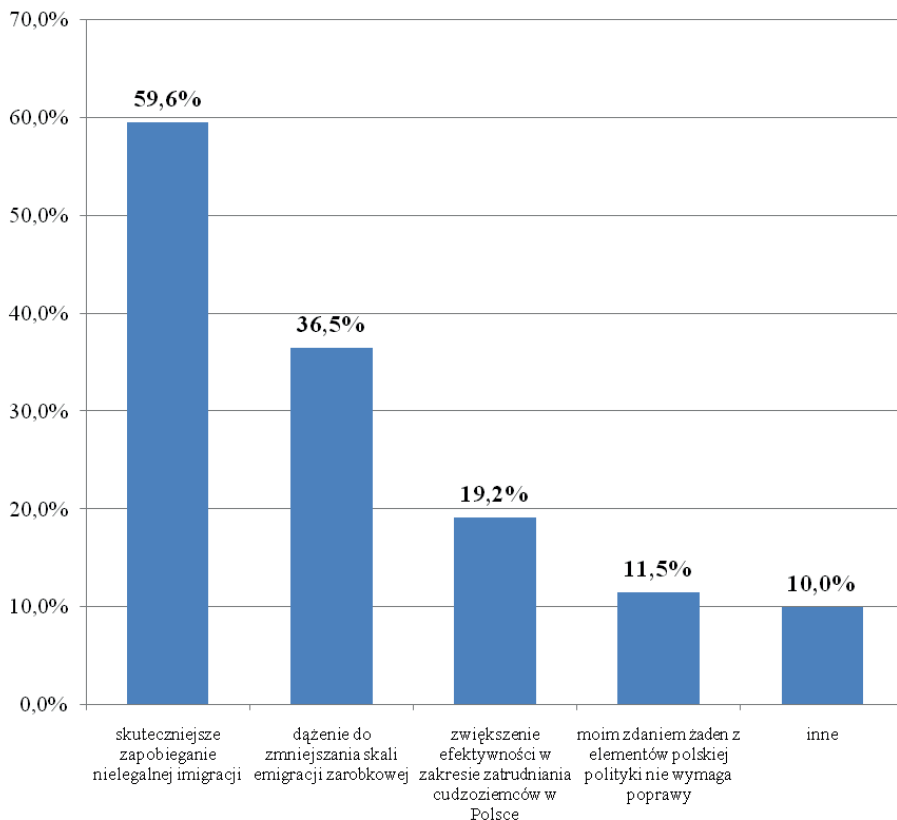
Rys. 13. Skala procentowa odpowiedzi udzielonych na Pytanie 8: „Jakie instytucje/formacje/służby mają Pani/Pana zdaniem największy wpływ na skuteczność realizacji polityki migracyjnej przez Polskę?” (N=52)

Źródło: Opracowanie własne

Wyniki badań wykazały, że za dwa najważniejsze organy w kontekście skuteczności realizacji polskiej polityki migracyjnej respondenci uznali na równi (po 69,2%) podmioty podległe Ministerstwu Spraw Wewnętrznych: Straż Graniczną (jako formację mundurową, której głównym zadaniem jest ochrona granic RP) oraz Urząd do Spraw Cudzoziemców (jako urząd koordynujący proces imigracji cudzoziemców do Polski). Stosunkowo niewielkie znaczenie w kontekście skuteczności polityki migracyjnej (32,7%) respondenci przypisali wojewodom, którzy wydają najistotniejsze z perspektywy cudzoziemców dokumenty, jakimi są zezwolenia na pobyt oraz pracę, jak również urzędom pracy (26,9%).

W dziewiątym pytaniu respondenci zostali natomiast poproszeni o wskazanie elementów polskiej polityki migracyjnej, które w ich ocenie wymagają poprawy – obejmujących zarówno problematykę emigracji Polaków, jak i imigrację cudzoziemców do Polski. Wyniki w skali procentowej przedstawiono na rysunku 14. Należy

zaznaczyć, że także i tym razem liczba możliwych do udzielenia odpowiedzi była nieograniczona.



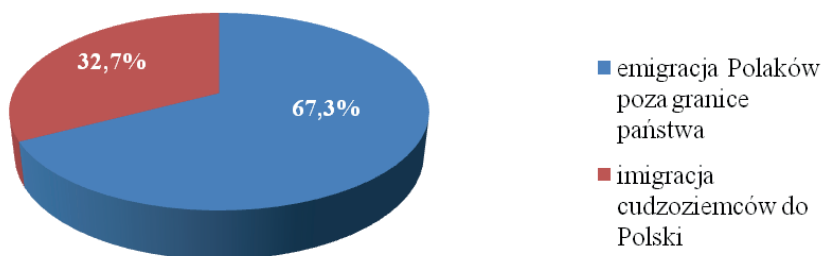
Rys. 14. Skala procentowa odpowiedzi udzielonych na Pytanie 9: „Jakie elementy polityki migracyjnej Polski Pani/Pana zdaniem wymagają poprawy?” (N=52)

Źródło: Opracowanie własne

Wyniki badań wykazały, że w opinii respondentów zdecydowanie najważniejszym elementem (59,6%) polskiej polityki migracyjnej wymagającym poprawy jest skuteczniejsze zapobieganie nielegalnej imigracji. Dodając do tego konieczność zwiększenia efektywności w zakresie zatrudniania cudzoziemców w Polsce (19,2%), można zaobserwować, że dla respondentów w większym stopniu poprawy wymagają elementy związane z imigracją cudzoziemców do Polski niż emigracji Polaków – w tym zarobkowej, której skali chęć ograniczenia dotyczyła 36,5% wskazanych odpowiedzi. 11,5% respondentów uznało natomiast założenia polskiej polityki migracyjnej jako optymalne. Do kategorii „inne” zakwalifikowano postulaty cudzoziemców w zakresie zaostrożenia sankcjonowania cudzoziemców łamiących

prawo, w tym przez nielegalną pracę bądź pobyt. Odpowiedzi te okazały się zatem zgodne z treściami analizowanych dokumentów strategicznych.

W dziesiątym pytaniu ankiety respondenci zostali poproszeni o wskazanie tego, czy w ich ocenie ważniejszym w kontekście skuteczności polskiej polityki migracyjnej obszarem jest emigracja Polaków, czy też imigracja cudzoziemców do Polski. Wyniki przedstawiono w formie procentowej na rysunku 15.



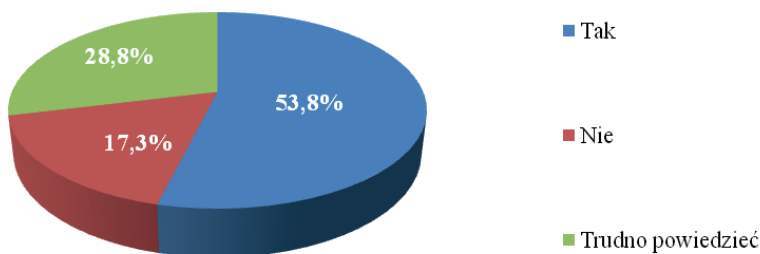
Rys. 15. Skala procentowa odpowiedzi udzielonych na Pytanie 10: „Które zagadnienie Pani/Pana zdaniem jest ważniejszym elementem polskiej polityki migracyjnej?” (N=52)

Źródło: Opracowanie własne

Wyniki badań wykazały, że zdaniem respondentów ważniejszym elementem polskiej polityki migracyjnej jest emigracja Polaków poza granice państwa, mimo, że w poprzednim pytaniu wskazali, że głównymi elementami tejże polityki wymagającymi poprawy są czynniki związane z imigracją cudzoziemców do Polski (skuteczniejsze zapobieganie nielegalnej imigracji oraz konieczność zwiększenia efektywności w zakresie zatrudniania cudzoziemców w Polsce).

Pytania 11-12 dotyczyły oceny przez respondentów polskiej polityki migracyjnej w kontekście emigracji Polaków poza granice państwa.

W pytaniu 11 zapytano ich o to czy ich zdaniem obecnie istnieją zagrożenia bezpieczeństwa Polski związane z emigracją zagraniczną jej obywateli. Wyniki w ujęciu procentowym przedstawiono na rysunku 16.

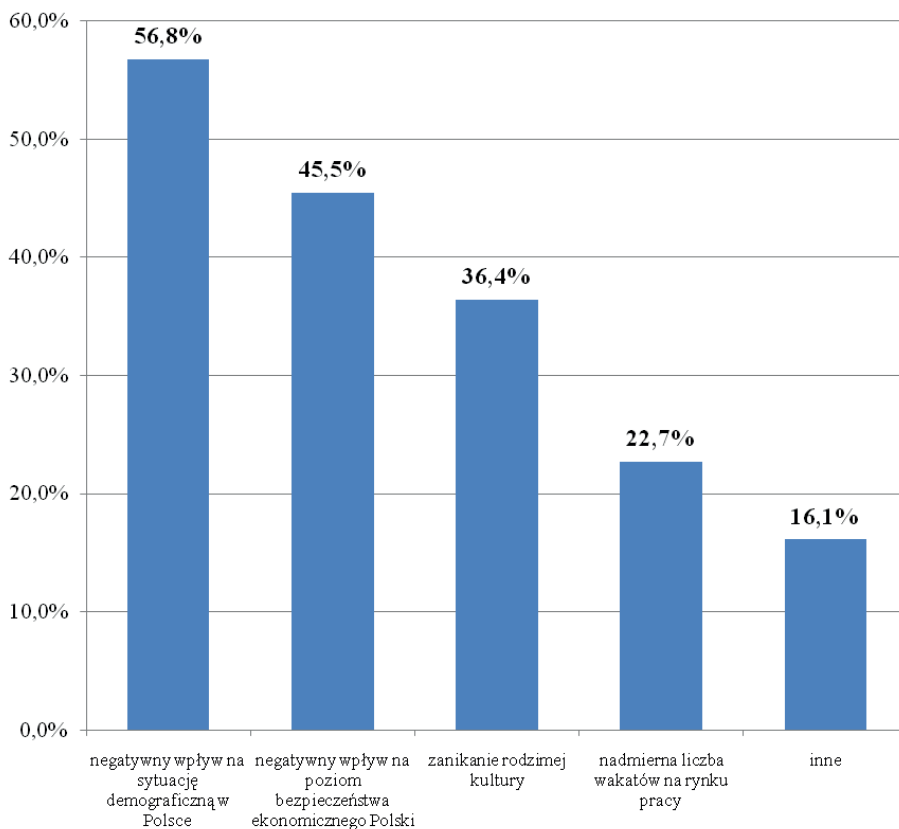


Rys. 16. Skala procentowa odpowiedzi udzielonych na Pytanie 11: „Czy Pani/Pana zdaniem obecnie istnieją zagrożenia bezpieczeństwa Polski związane z emigracją zagraniczną jej obywateli?” (N=52)

Źródło: Opracowanie własne

Wyniki badań wykazały, że ponad połowa (53,8%) respondentów uznała, że obecnie istnieją zagrożenia bezpieczeństwa Polski związane z emigracją zagraniczną Polaków. Podkreślić należy także stosunkowo wysoki odsetek osób niezdecydowanych (28,8%).

W pytaniu dwunastym respondenci, którzy w poprzednim pytaniu zaznaczyli odpowiedź twierdzącą, zostali poproszeni o wskazanie tychże zagrożeń w dowolnej ilości. Wyniki w skali procentowej przedstawiono na rysunku 17.



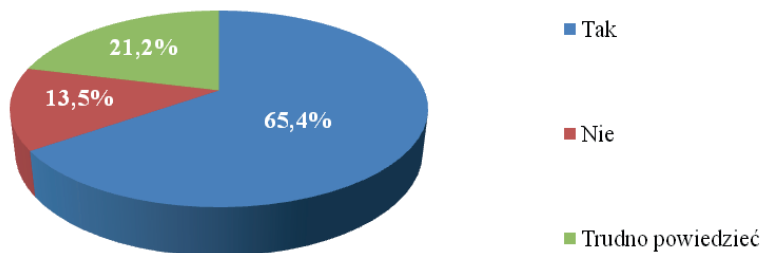
Rys. 17. Skala procentowa odpowiedzi udzielonych na Pytanie 12: „Jakiego rodzaju są to zagrożenia?” (N=44)
Źródło: Opracowanie własne

Wyniki badań wykazały, że największe zagrożenie bezpieczeństwa Polski w kontekście emigracji zagranicznej Polaków respondenci upatrywali w negatywnym wpływie tego trendu na sytuację demograficzną w Polsce (56,8%), zaś w nieco mniejszym stopniu (45,5%) potencjalnie związanemu z nim negatywnemu wpływowi na poziom bezpieczeństwa ekonomicznego Polski. W obu przypadkach percepcja

respondentów nie okazała się tym razem zgodna ze stanem faktycznym, gdyż jak można zaobserwować na podstawie analizy danych statystycznych Banku Światowego, wskaźnik urodzeń w Polsce na tysiąc osób w momencie wstąpienia Polski w szeregi Unii Europejskiej w 2004 r. (co spowodowało zwiększenie skali emigracji poza granice państwa (Informacja o rozmiarach i kierunkach czasowej emigracji z Polski w latach 2004-2018)) wynosił 9,3 (Witryna Banku Światowego), natomiast od tego momentu zawsze ten poziom przekraczał, a zatem sytuacja demograficzna w Polsce od tego czasu poprawiła się, podobnie jak w przypadku wzrostu bezpieczeństwa ekonomicznego, czego przejawem jest wzrost produktu krajowego brutto (Witryna Banku Światowego). Do kategorii „inne” zakwalifikowano odpowiedzi związane z obawami respondentów co do opuszczaniu Polski przez przedstawicieli służby zdrowia, co można jednak utożsamić z kategorią związaną z tworzeniem się nadmiernej liczby wakatów na polskim rynku pracy.

Pytania 13-14 dotyczyły oceny przez respondentów polskiej polityki migracyjnej w kontekście imigracji cudzoziemców na terytorium Polski.

Pytanie trzynaste swoją formą odpowiadało pytaniu 11. Tym razem zapytano respondentów o to czy ich zdaniem istnieją zagrożenia bezpieczeństwa Polski związane z imigracją cudzoziemców na jej terytorium. Wyniki ich odpowiedzi w przedstawiono ujęciu procentowym na rysunku 18.



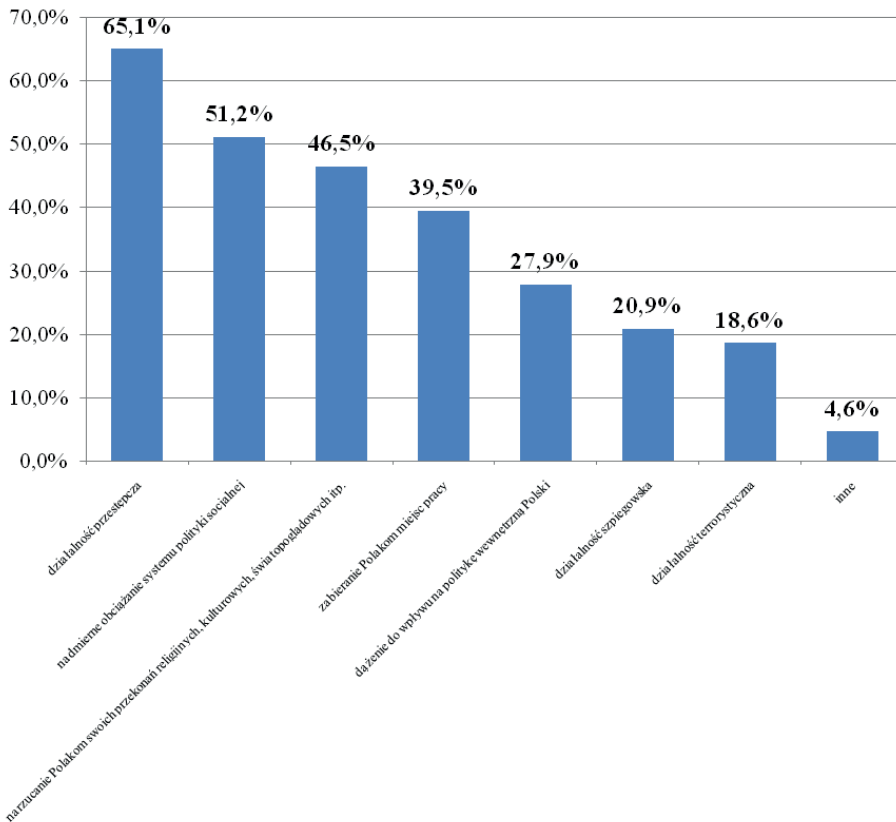
Rys. 18. Skala procentowa odpowiedzi udzielonych na Pytanie 13: „Czy Pani/Pana zdaniem istnieją zagrożenia bezpieczeństwa Polski związane z imigracją cudzoziemców na jej terytorium?” (N=52)

Źródło: Opracowanie własne

Wyniki badań wykazały, że także w przypadku aspektu imigracji cudzoziemców na terytorium Polski większość respondentów uważała, że obecnie istnieją zagrożenia bezpieczeństwa RP związane z tym zjawiskiem. Porównując odpowiedzi z tymi uzyskanymi z pytania 11, należy wskazać, iż odsetek odpowiedzi twierdzących jest jeszcze wyższy (65,4% w stosunku do 53,8% w kontekście emigracji), podobnie jak niższy jest odsetek odpowiedzi przeczących (13,5% w stosunku do 17,3% w kontekście emigracji), a zatem w odniesieniu do odpowiedzi na pytanie 10, należy uznać, iż respondenci w ogólnym ujęciu za istotniejszy aspekt polskiej polityki migracyjnej uznali problematykę emigracji zagranicznej Polaków, natomiast porównując same zagrożenia bezpieczeństwa Polski, wynikające z owej emigracji z zagrożeniami

determinowanymi imigracją cudzoziemców do Polski, za istotniejsze dla bezpieczeństwa Polski uznali przytoczony aspekt imigracyjny, co ponownie okazało się zgodne z treścią analizowanych dokumentów strategicznych.

W pytaniu czternastym respondenci, którzy w poprzednim pytaniu zaznaczyli odpowiedź twierdzącą, zostali poproszeni o wskazanie tychże zagrożeń w dowolnej ilości. Wyniki przedstawiono w skali procentowej na rysunku 19.



Rys. 19. Skala procentowa odpowiedzi udzielonych na Pytanie 14: „Jakiego rodzaju są to zagrożenia?” (N=43)

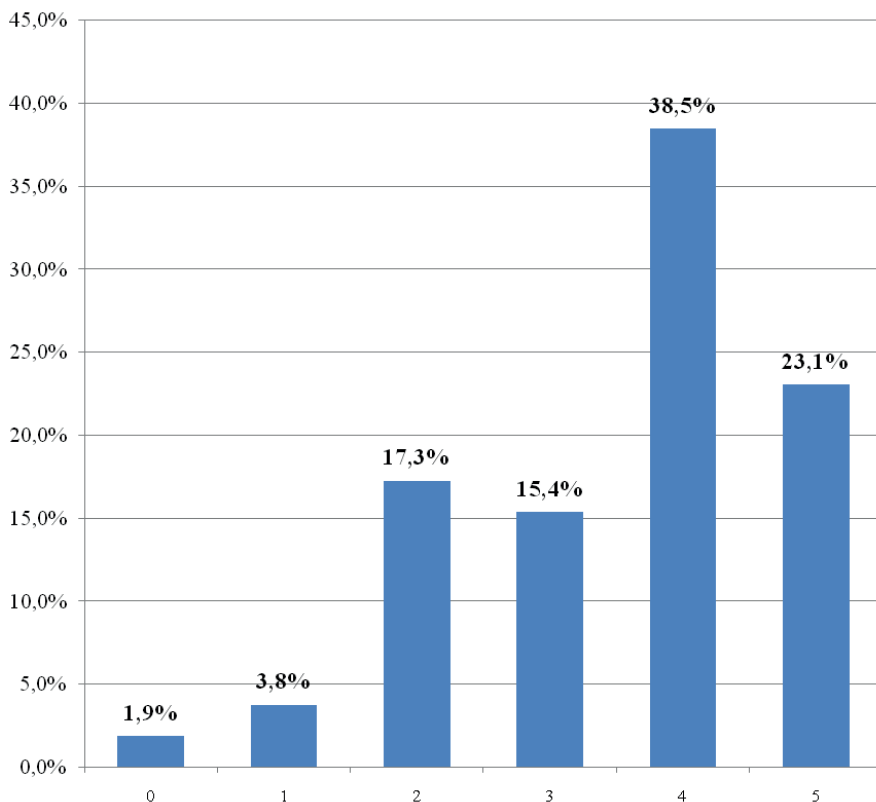
Źródło: Opracowanie własne

Wyniki badań wykazały, że zdecydowanie największe (65,1%) zagrożenie bezpieczeństwa Polski w kontekście imigracji cudzoziemców na terytorium Polski respondenci upatrywali w działalności przestępczej imigrantów, co potencjalnie może mieć negatywny wpływ na bezpieczeństwo publiczne państwa. W mniejszym stopniu za zagrożenie respondenci uznali nadmierne obciążenie przez cudzoziemców systemu polityki socjalnej oraz narzucanie przez nich Polakom swoich przekonań kulturowych. Stosunkowo niewielkie (poniżej 40%) znaczenie respondenci

przypisali potencjalnemu zajmowaniu przez cudzoziemców miejsc pracy Polakom oraz działalności szpiegowskiej (20,9%) i terrorystycznej (18,6%). Do kategorii „inne” zakwalifikowano dwie odpowiedzi dotyczące obaw respondentów przed nieprzewidywalnością występowania potencjalnych zagrożeń w przyszłości.

Ostatnia, czwarta część ankiety (pytania 15-17) stanowiła uzupełnienie części zasadniczej (trzeciej), a jej celem było zbadanie percepcji respondentów w zakresie ich oceny polskiej polityki migracyjnej w kontekście bezpieczeństwa Polski w oparciu o studium przypadku tzw. kryzysu migracyjnego. Ta część ankiety została swoją treścią podporządkowana znalezieniu odpowiedzi na pytanie zawarte w drugim problemie szczegółowym.

W pytaniu piętnastym respondenci zostali poproszeni o ocenę w skali 0-5 (0 jako negatywną, 5 jako bardzo pozytywną) polityki władz Polski wobec tzw. kryzysu migracyjnego, rozpoczętego w 2015 r. Wyniki w skali procentowej przedstawiono na rysunku 20.

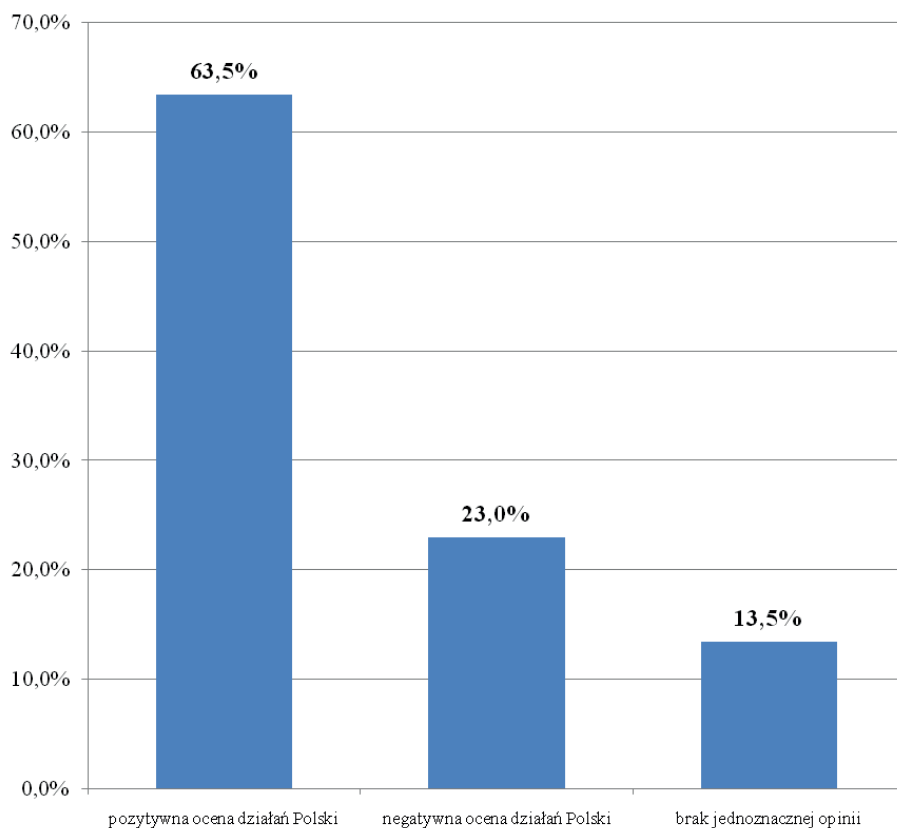


Rys. 20. Skala procentowa odpowiedzi udzielonych na Pytanie 15: „Proszę ocenić w skali od 0 do 5 politykę władz Polski wobec tzw. kryzysu migracyjnego, rozpoczętego w 2015 roku (0 jako negatywną, 5 jako bardzo pozytywną).” (N=52)

Źródło: Opracowanie własne

Wyniki badań wykazały, że zdecydowana większość respondentów (łącznie 61,6%) oceniła działania władz Polski wobec tzw. kryzysu migracyjnego na terenie Unii Europejskiej jednoznacznie pozytywnie, jako dobre (38,5% – na „4”) albo bardzo dobre (23,1% – na „5”). Pozytywna ocena działań władz Polski przez respondentów wobec tzw. kryzysu migracyjnego jest zatem zbieżna z dobrą oceną całokształtu polskiej polityki migracyjnej, wyrażoną przez nich w pytaniu 6.

W pytaniu szesnastym respondenci zostali natomiast poproszeni o krótkie opisowe uzasadnienie swojej oceny w formie otwartej. Kategorie udzielonych odpowiedzi przedstawiono w skali procentowej na rysunku 21.



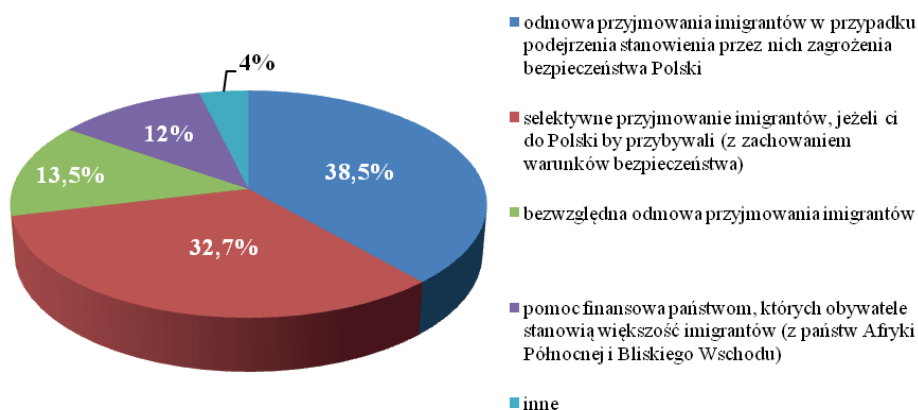
Rys. 21. Skala procentowa kategorii odpowiedzi udzielonych na Pytanie 16: „Proszę o krótkie uzasadnienie swojej odpowiedzi.” (N=52)

Źródło: Opracowanie własne

Wyniki badań wykazały, że zdecydowana większość odpowiedzi (63,5%) respondentów uzasadniających swoją ocenę działalności władz Polski wobec tzw. kryzysu migracyjnego zostały zakwalifikowane jako pozytywne. Respondenci najczęściej wskazywali na racjonalny sceptycyzm władz Polski wobec forsowanej przez większość

państw członkowskich Unii Europejskiej koncepcji tzw. proporcjonalnej relokacji przybywających do Europy imigrantów, co pozwoliło na uniknięcie wzrostu zagrożenia bezpieczeństwa Polski, np. w obszarze przestępczości czy konfliktów kulturowych. 23% respondentów, którzy negatywnie ocenili działania władz Polski w analizowanym zakresie, uzasadniało to brakiem chęci niesienia bezpośredniej pomocy potrzebującym imigrantom poprzez ich przyjęcie. 13,5% respondentów nie miało natomiast w tej sprawie jednoznacznej opinii.

W ostatnim, siedemnastym pytaniu ankiety respondentów poproszono o wskazanie jakie ich zdaniem powinno być stanowisko władz Polski wobec tzw. kryzysu migracyjnego na obszarze Unii Europejskiej. Wyniki w skali procentowej przedstawiono na rysunku 22.



Rys. 22. Skala procentowa odpowiedzi udzielonych na Pytanie 17: „Jakie Pana/Pani zdaniem powinno być stanowisko władz Polski wobec tzw. kryzysu migracyjnego na obszarze Unii Europejskiej, którego moment kulminacyjny miał miejsce w 2015 r.? (N=52)

Źródło: Opracowanie własne

Wyniki badań wykazały, że zdecydowana większość respondentów (łącznie 71,2%) popiera przyjmowanie cudzoziemców w Polsce, w tym w obliczu ich zagrożenia (tak jak w przypadku tzw. kryzysu migracyjnego), jednak pod warunkiem ich selekcji i braku stwarzania przez nich zagrożenia bezpieczeństwa dla Polski. Za bezwzględną odmową przyjmowania imigrantów w przypadku zagrożenia ich zdrowia i życia opowiedziało się zaledwie 13,5% respondentów. Tylko 12% z nich uznało natomiast za najskuteczniejsze rozwiązanie proponowane w kontekście analizowanego studium przypadku przez władze Polski, a więc pomoc finansową dla państw, z których na teren Unii Europejskiej masowo przybywali imigranci. Do kategorii „inne” zakwalifikowano odpowiedzi, w których respondenci wskazali jako najskuteczniejszą metodę selektywne przyjmowanie imigrantów pod warunkiem podjęcia przez nich w Polsce zatrudnienia.

Dyskusja

W celu porównania percepcji respondentów dotyczącej wpływu polskiej polityki migracyjnej na bezpieczeństwo Rzeczypospolitej Polskiej po 2015 r. z opiniami ekspertów, wyrażonymi w treści dokumentów strategicznych, dotyczących analizowanej problematyki, zasadne było dokonanie analizy treści tychże dokumentów.

Do najważniejszych, aktualnie obowiązujących polskich dokumentów strategicznych, związanych z polityką migracyjną należą: „Społeczno-gospodarcze priorytety polityki migracyjnej” (2018), „Strategia Bezpieczeństwa Narodowego Rzeczypospolitej Polskiej” (2020), a także stanowiący część diagnostyczną zapowiadanego nowego dokumentu poświęconego polskiej polityce migracyjnej dokument „Polityka migracyjna Polski – diagnoza stanu wyjściowego” (2020).

Obecnie (stan na luty 2021 r.) głównym obowiązującym dokumentem strategicznym dotyczącym problematyki migracyjnej w Polsce, są przyjęte przez Radę Ministrów na mocy uchwały w marcu 2018 r. „Społeczno-gospodarcze priorytety polityki migracyjnej”, opracowane przez Ministerstwo Inwestycji i Rozwoju (obecnie Ministerstwo Funduszy i Polityki Regionalnej). W dokumencie dokonano analizy potrzeb udziału cudzoziemców na polskim rynku pracy jako jednego z głównych elementów krajowej polityki migracyjnej.

Jego autorzy wskazali, że wobec stopniowego zmniejszania się liczby obywateli RP (w tym osób aktywnych na rynku pracy), w perspektywie 2030 r. może dojść do sytuacji, w której nieobsadzone może pozostać nawet 1/5 miejsc pracy, w związku z czym do budowy wzrostu gospodarczego Polski niezbędne może być zwiększenie udziału cudzoziemców w rynku pracy. W ramach diagnozy, wskazano cztery główne kierunki działań, które organy władzy publicznej powinny podjąć w celu maksymalizacji zysków wynikających z udziału cudzoziemców na polskim rynku pracy.

- stworzenie narzędzi umożliwiających monitoring zjawiska migracji i diagnozowanie potrzeb społeczno-gospodarczych (doskonalenie systemów monitorowania procesów migracyjnych, wypracowanie analitycznych narzędzi umożliwiających określanie popytu na pracę cudzoziemców i poziomu ich kwalifikacji zawodowych, integracja systemów monitoringu polskiego rynku pracy w zakresie potrzeb narodowej gospodarki);
- wypracowanie narzędzi służących przyciąganiu pracowników i przedsiębiorców zza granicy (wsparcie polskich pracodawców poszukujących zagranicznych pracowników oraz cudzoziemców poszukujących informacji na temat rynku pracy w Polsce, motywowanie Polaków do powrotów z emigracji, motywowanie cudzoziemców o najbardziej potrzebnych na polskim rynku pracy kwalifikacjach do podjęcia w Polsce zatrudnienia);
- otwarcie polskiego szkolnictwa wyższego na cudzoziemców (wsparcie ośrodków akademickich w rozbudowywaniu ofert studiów oraz programów stypendialnych dla zagranicznych studentów na strategicznych dla

polskiej gospodarki kierunkach – ze szczególnym uwzględnieniem osób o polskich korzeniach);

- stworzenie systemu rozwiązań ułatwiających integrację cudzoziemców, w tym osób polskiego pochodzenia (m.in. nauki języka polskiego, administracyjnego systemu pomocy w znalezieniu mieszkania, kształcenia dzieci, zapoznania z prawem polskim czy uzyskiwania niezbędnych zezwoleń).

Jak można zaobserwować, za sprawą koncentracji głównego dokumentu strategicznego z obszaru polskiej polityki migracyjnej na gospodarce i rynku pracy, działania w tej sferze krajowej polityki migracyjnej można identyfikować jako priorytet władz Rzeczypospolitej Polskiej.

Istotę wpływu migracji na bezpieczeństwo Polski można zaobserwować na podstawie analizy treści najważniejszego dokumentu strategicznego traktującego o bezpieczeństwie państwa, jakim jest Strategia Bezpieczeństwa Narodowego Rzeczypospolitej Polskiej z 2020 r. (SBN 2020). Wskazano w nim, że w kontekście wpływu migracji na bezpieczeństwo państwa, zagrożenie stanowi nasilenie presji migracyjnej z państw położonych w południowym sąsiedztwie Europy, w których występują: utrzymujące się konflikty regionalne i wewnętrzne, gwałtowny przyrost naturalny oraz różnice w poziomie życia (SBN 2020, s. 7). Autorzy dokumentu zaznaczyli, że w kontekście migracji, potencjalnym zagrożeniem bezpieczeństwa Polski jest także nadmierny wyjazd pracowników za granicę (czyli emigracja) – przede wszystkim z sektora ochrony zdrowia (SBN 2020, s. 31).

W kontekście kształtu i założeń polskiej polityki migracyjnej, w SBN 2020 zaobserwować można odwołanie do zapisów „Społeczno-gospodarczych priorytetów polityki migracyjnej”. Wskazano, że polityka ta musi być skoordynowana z polityką: bezpieczeństwa, gospodarczą oraz społeczną. Jej skuteczność jest warunkowana czynnikami takimi jak: bieżące i prognozowane potrzeby rynku pracy, integracja imigrantów z polskim społeczeństwem zapewniająca zachowanie spójności społecznej, jak i przeciwdziałanie możliwym zagrożeniom porządku i bezpieczeństwa publicznego związanym z procesami migracyjnymi (SBN 2020, s. 32). Należy zaznaczyć, że podkreślanie znaczenia integracji cudzoziemców z polską społecznością zostało wskazane także w dokumencie strategicznym powstałym przed analizowanym w artykule okresem po 2015 r. – Białej Księdze Bezpieczeństwa Narodowego Rzeczypospolitej Polskiej (BKBN) z 2013 r. (BKBN, s. 135-136), co bez wątpienia świadczy o nieodzowności tego czynnika w polskiej polityce migracyjnej. Porównując zapisy polskich dokumentów strategicznych w kontekście migracji z tymi, uchwalonymi przed 2015 r., należy wskazać także na jedną, istotną różnicę. Dotyczy ona usunięcia w SBN z 2020 r. zapisu ze SBN z 2014 r., stanowiącego o konieczności preferowania wśród imigrantów obywateli państw programu Partnerstwa Wschodniego (Armenii, Azerbejdżanu, Białorusi, Gruzji, Mołdawii i Ukrainy) (SBN 2014, art. 48) – w aktualnie obowiązującej SBN, zamiast aspektu narodowości, jako priorytet

przy przyjmowaniu imigrantów wskazano oraz (tak jak również w przypadku SBN z 2014 r.) ich pozytywny wpływ na polski rynek pracy.

Wskutek zachodzących w zjawisku imigracji cudzoziemców do Polski dynamicznych zmian (jej stale wzrastającej skali w latach 2015-2018), w 2020 r. władze Rzeczypospolitej Polskiej przystąpiły do prac nad opracowaniem założeń i wdrożeniem nowej krajowej polityki migracyjnej. Realizacja prac została jednak znacząco utrudniona przez pandemię SARS-COV-2. W związku z tym, w grudniu 2020 r. Ministerstwo Spraw Wewnętrznych i Administracji (Departament Analiz i Polityki Migracyjnej) opublikowało dokument „Polityka migracyjna Polski – diagnoza stanu wyjściowego”, stanowiący diagnostyczną część przygotowywanego dokumentu strategicznego, dotyczącego nowych założeń polityki migracyjnej Rzeczypospolitej Polskiej, który docelowo zastąpi analizowane wcześniej „Społeczno-gospodarcze priorytety polityki migracyjnej”. Należy jednak zaznaczyć, że w przeciwieństwie do dwóch charakteryzowanych wcześniej dokumentów, „Polityka migracyjna Polski – diagnoza stanu wyjściowego” ma charakter wyłącznie diagnostyczny, przybierając formę ekspertyzy, która jak wspomniano, zostanie wykorzystana na rzecz nowego dokumentu strategicznego dotyczącego polskiej polityki migracyjnej. Każda strategia oprócz diagnozy musi bowiem zawierać także rekomendację niezbędnych działań, metod ich realizacji, zakładany cel i ramy czasowe (Urban, 2009, s. 59; Serafin, Parszowski, 2011, s. 201; Daniluk, 2015, s. 17-27; Mickiewicz, 2020, s. 64-74).

Dokument ten został podzielony na części odnoszące się do dwóch głównych obszarów polityki migracyjnej: emigracji poza granice państwa oraz imigracji cudzoziemców na jego terytorium. W kontekście pierwszego z obszarów, w diagnozie, podobnie jak w przypadku innych dokumentów strategicznych, określono, że nadmierna skala emigracji zewnętrznej Polaków może mieć negatywny wpływ na rynek pracy (poprzez niedobory na rynku pracy) oraz wskaźniki demograficzne. Jednocześnie zaznaczono, że skala ta będzie stopniowo malała (Polityka migracyjna Polski – diagnoza stanu wyjściowego, 2020, s. 54). Zasadniczą przyczyną tej tendencji jest stałe zmniejszanie się różnic w poziomie życia pomiędzy Polską a najczęściej wybieranymi przez emigrantów krajami, takimi jak Wielka Brytania czy Niemcy (Informacja o rozmiarach i kierunkach czasowej emigracji z Polski w latach 2004-2018). Jednocześnie zaznaczono, że władze Rzeczypospolitej powinny także dążyć do zwiększania możliwości osiedlania się w Polsce osób o polskich korzeniach: repatriantów oraz osób uprawnionych do ubiegania się (osób o polskich korzeniach) o otrzymanie Karty Polaka (Polityka migracyjna Polski – diagnoza stanu wyjściowego, 2020, s. 58-60).

Podobnie jak w przypadku dwóch wcześniej analizowanych dokumentów, znacznie obszerniejsza część treści została poświęcona zagadnieniu imigracji cudzoziemców do Polski, potwierdzając tym samym przypisywanie jej większego niż w przypadku emigracji znaczenia w kontekście bezpieczeństwa Rzeczypospolitej Polskiej.

Autorzy dokumentu wskazali, że do głównych trendów współczesnej imigracji do Polski należą m.in.:

- jej cyrkulacyjny charakter;
- zdecydowana przewaga ekonomicznej motywacji do przyjazdu do Polski;
- niski odsetek osób ubiegających się o udzielenie ochrony międzynarodowej.

Na podstawie analizy treści raportów i literatury (m.in. Międzynarodowej Organizacji do Spraw Migracji ONZ – IOM) można zatem zaobserwować zgodność przytoczonych trendów z trendami globalnymi (World Migration Report 2020; International Migration 2019 Report; De Haas i in., 2019; Chamie, 2020, Okólski, Radziwinowiczówna, 2018). Dodatkowo, jak zaznaczono w dokumencie, wśród imigrantów w Polsce zaobserwować można zwiększającą się liczbę studentów, a także osób pochodzących z Azji (Polityka migracyjna Polski – diagnoza stanu wyjściowego, 2020, s. 19-21).

W kontekście wyzwań i obszarów, które zdaniem autorów analizowanego dokumentu wymagają poprawy, należy wskazać: niewystarczającą liczbę personelu wśród administracji publicznej, zbyt skomplikowane procedury administracyjne i zbyt długi czas wydawania cudzoziemcom dokumentów i zezwoleń oraz zbyt małą liczbę wśród imigrantów osób wysoko wykwalifikowanych. W odwołaniu do treści „Społeczno-gospodarczych priorytetów polityki migracyjnej”, należy zaznaczyć, że pomimo sukcesu, jakim jest zakładane zwiększenie w Polsce liczby zagranicznych studentów, część wskazanych w nich założeń (np. motywowanie cudzoziemców o najbardziej potrzebnych na polskim rynku pracy kwalifikacjach do podjęcia w Polsce zatrudnienia) nie została jednak w pełni zrealizowana.

Reasumując dotychczasowe rozważania, na podstawie analizy treści przytoczonych dokumentów strategicznych, można zaobserwować, iż w percepcji ich autorów najważniejszym obszarem polskiej polityki migracyjnej jest bezpieczeństwo gospodarcze oraz społeczne, a w mniejszym stopniu bezpieczeństwo publiczne (np. przestępczość cudzoziemców) czy kulturowe (np. spory pomiędzy lokalną społecznością a przybyszami z zewnątrz). Z treści dokumentów wynika także, że większym źródłem potencjalnych zagrożeń bezpieczeństwa Rzeczypospolitej jest imigracja cudzoziemców do Polski niż emigracja zewnętrzna polskich obywateli, co pozwala stwierdzić, że organy władzy publicznej będą w obliczu wskazanych wyzwań w najbliższych latach większą koncentrację kierować właśnie na aspekt imigracyjny. Pomimo wskazanych uchybień, na podstawie analizy treści dokumentu „Polityka migracyjna Polski – diagnoza stanu wyjściowego”, ocenę realizacji założeń strategicznych w zakresie polityki migracyjnej w kontekście bezpieczeństwa państwa po 2015 r. należy uznać za pozytywną, czego przejawem jest m.in. niski odsetek przestępstw popełnianych w Polsce wśród cudzoziemców – na poziomie 3% (Polityka migracyjna Polski – diagnoza stanu wyjściowego, 2020, s. 53 – dla porównania, według danych Banku Światowego, wartości te w państwach Unii Europejskiej najczęściej wynoszą kilkanaście procent), w tym szczególnie przestępstw

ciężkich (ok. 3% wszystkich popełnionych przez cudzoziemców przestępstw, takich jak: uszkodzenia ciała, zgwałcenia, bójki, pobicia lub zabójstwa), co bez wątpienia świadczy (stan na luty 2021 r.) o relatywnym braku zagrożenia bezpieczeństwa tym zjawiskiem dla Rzeczypospolitej Polskiej.

Wnioski

Przyjęta dla potrzeb badań hipoteza przypuszczająca, że główne założenia polityki migracyjnej Rzeczypospolitej Polskiej po 2015 r. koncentrują się wokół imigracji cudzoziemców i wynikających z niej potencjalnych zagrożeń bezpieczeństwa państwa, po przeprowadzeniu badań okazała się słuszna. Uzasadnia ją fakt, że na podstawie analizy treści dokumentów strategicznych, można zaobserwować, że ich autorzy zdecydowanie większą uwagę koncentrują na aspekcie imigracji cudzoziemców do Polski, a za najważniejszy obszar z perspektywy migracji w kontekście bezpieczeństwa Rzeczypospolitej uznają gospodarkę oraz rynek pracy. Poprawy wymagają jednak działania prowadzone w ramach administracji publicznej, a więc zwiększenie efektywności pracy urzędów oraz skrócenie czasu prowadzonych wobec cudzoziemców procedur. Z perspektywy Rzeczypospolitej Polskiej istotne będzie także, aby w kolejnych latach wśród imigrantów znajdowało się coraz więcej osób wysoko wykwalifikowanych – w tym także poprzez ich kształcenie w Polsce.

Można stwierdzić także, że kształt polskiej polityki migracyjnej w najbliższych latach będzie ukierunkowywany na model polityki komplementarnej, a same ruchy imigracyjne będą odbywać się pod ścisłą kontrolą administracyjną organów władzy publicznej (np. wojewodów – w zakresie wydawania niezbędnych zezwoleń i dokumentów) oraz służb (np. Straży Granicznej – w zakresie kontroli przekraczania granic Rzeczypospolitej, w tym weryfikacji tożsamości oraz celu podróży, a we współpracy z Policją także zwalczania przestępczości cudzoziemców), nie zaś poprzez „oddolną”, samoistną regulację rynku pracy, jak ma to miejsce w przypadku modelu tzw. nowych państw imigracyjnych. Dowodem tego jest wielokrotne podkreślanie w analizowanych dokumentach strategicznych elementów takich jak: konieczność integracji imigrantów z polskim społeczeństwem w celu uniknięcia potencjalnych sporów na tle kulturowym, czy preferowanie cudzoziemców posiadających wysokie kwalifikacje zawodowe potrzebne na polskim rynku pracy. Jak bezpośrednio wynika z zapisów „Priorytetów społeczno-gospodarczych polityki migracyjnej”, udział cudzoziemców w polskim rynku pracy nie tylko nie stanowi zagrożenia bezpieczeństwa państwa, lecz jest niezbędny do tego, aby jego poziom podnosić i przez to wpływać na nie pozytywnie.

W kontekście badań percepcji społecznej w zakresie oceny polskiej polityki migracyjnej w kontekście bezpieczeństwa państwa, ogólną ocenę dotyczącą

użyteczności zrealizowanych badań ankietowych należy uznać za wysoce pozytywną, bowiem na wszystkie pytania odpowiedzi udzieliło 100% respondentów.

Podsumowując charakter udzielonych przez respondentów odpowiedzi, należy zauważyć, iż w zdecydowanej większości miały one w stosunku do oceny polityki migracyjnej, realizowanej przez władze Rzeczypospolitej Polskiej charakter pozytywny.

Wyraziło się to zarówno w pozytywnej ocenie polityki migracyjnej Polski, w tym postępowania jej władz wobec tzw. kryzysu migracyjnego na terenie Unii Europejskiej, jak i ich wysokiego poziomu wiedzy w analizowanej problematyce, wyrażającego się w ich opiniach w zestawieniu z założeniami, wskazanymi w dokumentach strategicznych.

Analiza odpowiedzi z pierwszej części ankiety, dotyczącej skali i rodzajów kontaktu z cudzoziemcami w Polsce pokazała, że zdecydowana większość respondentów (ponad 88%) miała w ciągu ostatniego roku kontakt z cudzoziemcami, z czego również zdecydowaną większość stanowiły kontakty z obywatelami Ukrainy. Większość respondentów zadeklarowała także, że większość kontaktów z cudzoziemcami nawiązała w relacjach służbowych. Wyniki te potwierdzają tendencję, które można zaobserwować na podstawie analizy danych statystycznych Urzędu do Spraw Cudzoziemców, dotyczącą wzrastającej liczby cudzoziemców w Polsce, ze zdecydowaną przewagą w tej statystyce obywateli Ukrainy. Z trendem tym związany jest także wzrastający udział Ukraińców w polskim rynku pracy, co zdecydowanie zwiększa możliwość spotkania tych osób w ramach wykonywania obowiązków służbowych, co wyniki przeprowadzonych badań ilościowych również potwierdziły.

Zgodność dominujących odpowiedzi respondentów ze stanem faktycznym, wyrażonym np. w danych statystycznych Urzędu do Spraw Cudzoziemców zaobserwować można także na podstawie analizy odpowiedzi z drugiej części ankiety. W większości wskazali oni bowiem, że w ciągu ostatniego roku nastąpił wzrost liczby cudzoziemców w Polsce oraz że w większości byli to obywatele Ukrainy.

Respondenci w większości ocenili kształt i realizację założeń polskiej polityki migracyjnej jako dobry, w tym wobec działań władz Polski wobec tzw. kryzysu migracyjnego z 2015 r. W kontekście oceny polskiej polityki migracyjnej i jej wpływu na bezpieczeństwo Rzeczypospolitej Polskiej, respondenci za jej ważniejszą część uznali emigrację Polaków poza granice państwa. Natomiast w porównaniu samych zagrożeń bezpieczeństwa Polski, wynikających z emigracji z zagrożeniami wynikającymi z imigracji, za istotniejsze uznali zagrożenia związane z przybywaniem cudzoziemców do Polski.

Wyniki badań wykazały także, że zdecydowana większość respondentów jest otwartych na przybywanie cudzoziemców do Polski i udzielanie im w ten sposób pomocy, jednak pod warunkiem ich selekcji i braku stwarzania przez nich zagrożenia bezpieczeństwa dla Polski.

W kontekście celu badań (zarówno jakościowych, jak i ilościowych i komparatyki płynących z nich wniosków) prowadzonych na potrzeby niniejszego projektu

badawczego, należy zatem uznać, że realizacja założeń polskiej polityki migracyjnej pozytywnie wpływa na poziom bezpieczeństwa Rzeczypospolitej Polskiej.

Realizacja badań ankietowych pokazała także, że bez wątpienia badanie percepcji społecznej dotyczącej wpływu polityki migracyjnej prowadzonej przez władze Rzeczypospolitej Polskiej poziomu jest potrzebne w kontekście diagnozowania ich opinii i stanu wiedzy w zestawieniu ze stanem faktycznym, wyrażanym w danych statystycznych oraz z założeniami treści analizowanych dokumentów strategicznych.

W kontekście respondentów niniejszej ankiety, ich poziom wiedzy dotyczący problematyki migracyjnej w Polsce okazał się w zdecydowanej większości tożsamy z założeniami, wyrażonymi w treści uprzednio analizowanych dokumentach strategicznych.

Niniejszy artykuł nie wyczerpuje w pełni rozważań na temat polskiej polityki migracyjnej w kontekście bezpieczeństwa państwa. Stanowi natomiast, zwłaszcza w obszarze analizy treści nowo wydanego (stan na luty 2021 r.) dokumentu „Polityka migracyjna Polski – diagnoza stanu wyjściowego” uzupełnienie prowadzonych w przytoczonych (a także wielu innych) publikacjach rozważań.

BIBLIOGRAFIA

- [1] Biała Księga Bezpieczeństwa Narodowego Rzeczypospolitej Polskiej (2013).
- [2] Castelli, F., (2018). Drivers of migration: why do people move? *Journal of Travel Medicine*, Volume 25, Issue 1, 1-7. DOI: 10.1093/jtm/tay040.
- [3] Castles, S., Miller, M.J., (2011). *Migracje we współczesnym świecie*. Warszawa: Wydawnictwo Naukowe PWN.
- [4] Chałupczak, H., (2013). Paradygmat badawczy polityki migracyjnej państwa z perspektywy politologicznej. W: M. Lesińska, M. Okólski, red. *Współczesne polskie migracje: strategie – skutki społeczne – reakcja państwa*. Warszawa: Wydawnictwo Uniwersytetu Warszawskiego, 77-98.
- [5] Chałupczak, H., (2018). *Migration policies: theory and practice – political science approach*. W: H. Chałupczak, M. Lesińska, E. Pogorzała, T. Browarek, red. *Polityka migracyjna w obliczu współczesnych wyzwań Teoria i praktyka*. Lublin: Wydawnictwo Uniwersytetu Marie Curie-Skłodowskiej, 17-30.
- [6] Chamie, J., (2020). International Migration amid a World in Crisis. *Journal of Migration and Human Security*, Volume 8, issue 3, 230-245. <https://doi.org/10.1177/2331502420948796>.
- [7] Daniluk, P. (2015). *Bezpieczeństwo i zarządzanie Analiza strategiczna*. Warszawa: Difin.
- [8] De Haas, H., Czaika, M., Flahaux, M-L., Mahendra, E., Natter, K., Vezzoli, S., Villares-Varela, M., (2019). International Migration: Trends, Determinants, and Policy Effects. *POPULATION AND DEVELOPMENT REVIEW*, 45(4), 885-922.
- [9] Doeringer, P.B., Piore, M., (1971). *Internal Labor Markets and Man Power Analysis*. Lexington.
- [10] Duszczyk, M., (2004). Ewolucja polskiej polityki migracyjnej w zakresie migracji zarobkowych po 1 maja 2004 r. *Studia BAS*, nr 4/2014, 37-54.
- [11] Duszczyk, M., (2008). Wyzwania polskiej polityki migracyjnej a doświadczenia międzynarodowe. W: P. Kaczmarczyk, M. Okólski red. *Polityka migracyjna jako instrument promocji zatrudnienia i ograniczania bezrobocia*. Warszawa: Ośrodek Badań nad Migracją WNE UW, 11-20.

- [12] Fehler, W., Cebul, K., Podgórska, R., (2017). *Migracje jako wyzwanie dla Unii Europejskiej i wybranych państw członkowskich*. Warszawa: Difin.
- [13] Ferrer, A.G., (2018). *Reasons for migration & their impact on return behaviour*. CSIC, MADRID IFMS, OECD – PARIS.
- [14] Fevre, R., (1998). *Labour migration and freedom of movement in the European Union: social exclusion and economic development*. *International Planning Studies*, February, Vol. 3, Issue 1, 75-92. <https://doi.org/10.1080/13563479808721699>.
- [15] Górak-Sosnowska, K., Łazor, J., red. *Polityka migracyjna: historia i współczesne wyzwania*. Warszawa: Oficyna Wydawnicza SGH.
- [16] Graziadei-Darmas, J., (2018). *Polityka migracyjna jako jeden z warunków bezpieczeństwa Polski w wymiarze demograficznym i ekonomicznym*. *Chorzowskie Studia Polityczne*, nr 15/2008, 79-95.
- [17] Główny Urząd Statystyczny, (2019). *Informacja o rozmiarach i kierunkach emigracji z Polski w latach 2004-2018* [online]. Dostępne pod adresem: <https://stat.gov.pl/obszary-tematyczne/ludnosc/migracje-zagraniczne-ludnosc/informacja-o-rozmiarach-i-kierunkach-czasowej-emigracji-z-polski-w-latach-2004-2018,2,12.html> [Dostęp dnia: 11 lutego 2021].
- [18] International Organization for Migration, (2020). *World Migration Report 2020*.
- [19] Lesińska, M. i in., (2018). *Badania migracyjne w obszarze politologii i dyscyplin pokrewnych*. W: A. Horolets, M. Lesińska, M. Okólski, red. *Raport o stanie badań nad migracjami w Polsce po 1989 roku*. Warszawa: Komitet Badań nad Migracjami PAN, 118-136.
- [20] Lesińska, M., Duszczyk, M., (2018). *Polityka migracyjna*. W: M. Lesińska, M. Okólski, red. *25 wykładów o migracjach*. Warszawa: Wydawnictwo Naukowe SCHOLAR, 251-262.
- [21] Łazor, J., (2016). *Polska polityka imigracyjna wobec cudzoziemców, 1918-2012*. W: K. Górak-Sosnowska, J. Łazor, red. *Polityka migracyjna: historia i współczesne wyzwania*. Warszawa: Oficyna Wydawnicza SGH, 103-120.
- [22] Łodziński, S., Szonert, M., (2016). „Niepolityczna polityka”? *Kształtowanie się polityki migracyjnej w Polsce w latach 1989-2016 (kwiecień)*. *CMR Working Papers*, 90/148. Warszawa: Ośrodek Badań nad Migracjami.
- [23] Mansoor, A., Quillin, B. (2006). *Migration and remittances. Eastern Europe and the former Soviet Union*. The International Bank for Reconstruction and Development/The World Bank [online]. Dostępne pod adresem: http://siteresources.worldbank.org/INTECA/Resources/257896-1167856389505/Migration_FullReport.pdf [Dostęp dnia: 6 lutego 2021].
- [24] Maslow, A.H., (1954). *Motivation and Personality*. Harper & Row, Publishers, Inc.
- [25] Matyja, R., Siewierska-Chmaj, A., Pędziwiatr, K., (2015). *Polska polityka migracyjna: w poszukiwaniu nowego modelu*. Warszawa: Wydawnictwo Uniwersytetu Warszawskiego.
- [26] Mickiewicz, P., (2020). *Bezpieczeństwo społeczności lokalnych Organizacja systemu i projektowanie działań*. Poznań: Wydawnictwo Naukowe FNCE.
- [27] Okólski, M., Radziwinowiczówna, A., (2018). *Współczesne migracje na świecie*. W: M. Lesińska, M. Okólski, red. *25 wykładów o migracjach*. Warszawa: Wydawnictwo Naukowe SCHOLAR, 101-127.
- [28] Pawlak, M., (2018). *Polityki publiczne wobec migracji*. W: J. Kwaśniewski, red. *Nauki o polityce publicznej: Monografia dyscypliny*. Warszawa: Instytut Profilaktyki Społecznej i Resocjalizacji UW, 288-311.
- [29] *Polityka migracyjna Polski – diagnoza stanu wyjściowego*, (2020). Warszawa: Ministerstwo Spraw Wewnętrznych i Administracji. Departament Analiz i Polityki Migracyjnej.

- [30] Polityka migracyjna Polski – stan obecny i postulowane działania, (2012). Warszawa: Ministerstwo Spraw Wewnętrznych i Administracji. Departament Polityki Migracyjnej.
- [31] Serafin, T., Parszowski, S., (2011). Bezpieczeństwo społeczności lokalnych Programy prewencyjne w systemie bezpieczeństwa. Warszawa: Difin.
- [32] *Słownik terminów z zakresu bezpieczeństwa narodowego*, (2008). Wyd. 6. Warszawa: Wydawnictwo Akademii Obrony Narodowej.
- [33] Społeczno-gospodarcze priorytety polityki migracyjnej, (2018). Warszawa: Ministerstwo Infrastruktury i Rozwoju.
- [34] Strategia Bezpieczeństwa Narodowego Rzeczypospolitej Polskiej, (2014).
- [35] Strategia Bezpieczeństwa Narodowego Rzeczypospolitej Polskiej, (2020).
- [36] The World Bank [online]. Dostępne pod adresem: <https://data.worldbank.org/indicator/NY.GDP.MKTP.CD?end=2018&locations=PL&start=2004&view=chart> [Dostęp dnia: 6 lutego 2021].
- [37] The World Bank [online]. Dostępne pod adresem: <https://data.worldbank.org/indicator/SP.DYN.CBRT.IN?end=2018&locations=PL&start=1960> [Dostęp dnia: 6 lutego 2021].
- [38] The World Bank [online]. Dostępne pod adresem: https://data.worldbank.org/indicator/VC.IHR.PSRC.P5?end=2018&most_recent_year_desc=false&start=2018&view=bar [Dostęp dnia: 6 lutego 2021].
- [39] United Nations, (2019). International Migration 2019 Report.
- [40] Urban, A., (2009). Bezpieczeństwo społeczności lokalnych. Warszawa: Wydawnictwa Akademickie i Profesjonalne.
- [41] Urząd do Spraw Cudzoziemców [online]. Dostępne pod adresem: <https://migracje.gov.pl/statystyki/zakres/polska/typ/dokumenty/widok/mapa/rok/2019/kraj/UA/?x=0.3301&y=1.0061&level=1> [Dostęp dnia: 6 lutego 2021].
- [42] Załęski, K., (2020). Współczesne migracje a bezpieczeństwo europejskie. W: J. Rajchel, S. Topolewski, red. Migracje w kontekście bezpieczeństwa i obronności. Siedlce: Uniwersytet Przyrodniczo-Humanistyczny w Siedlcach, 133-152.
- [43] Zespół Ośrodka Badań nad Migracjami, (2008). Rekomendacje w sferze polityki migracyjnej Polski. W: P. Kaczmarczyk, M. Okólski, red. Polityka migracyjna jako instrument promocji zatrudnienia i ograniczania bezrobocia. Warszawa: Ośrodek Badań nad Migracją WNE UW, 121-136.

